



Réunion étude des routes submersibles et leur vulnérabilité

Le 23 août 2022, à 9h30

Salle des fêtes, Chaillevette

Compte-rendu

Rappel de l'ordre du jour

- Présentation des résultats de l'étude des routes submersibles et leur vulnérabilité

Annexes au compte-rendu

Annexe 1 : Diaporama de présentation SMBS

Liste de présence

BATTESTI	Pascal	SDIS17
BOITEL	Dominique	Nieulle-sur-Seudre
BOYER	Morgan	SMBS
BROUHARD	Patrice	CCBM
DAUGY	Emmanuel	La Tremblade
FAY	Sékolène	SMBS
FERCHAUD	Pascal	CARA
FRESNEL	Éric	SDIS17
GERMANAUD	Pauline	CCBM-CARA
GUILLAUD	Clémentine	CARA
JOYEUX-HOMER	Evelyn	DDTM17
LOUVET	Térence	SMBS
MANCEAU	Patrick	L'Eguille
MARY	Guy	Chaillevette
SERVANT	François	Nieulle-sur-Seudre

Compte-rendu détaillé

L'étude des routes submersibles et leur vulnérabilité à l'échelle de l'estuaire de la Seudre a été réalisée par Térence LOUVET, stagiaire au sein du syndicat mixte du bassin de la Seudre (SMBS) durant 5 mois.

G. MARY ouvre la séance en annonçant l'ordre du jour et propose un tour de table.

S. FAY présente le contexte de l'étude et passe la parole à T. LOUVET. Ce dernier expose la méthode et les résultats obtenus (cf. diaporama en annexe).

G. MARY expose la nécessité de prendre un autre événement naturel en compte : les fortes marées. Il attire l'attention sur les nombreux touristes retrouvant leurs véhicules noyés sur le port de Chaillevette malgré les panneaux de signalisation. Il se demande comment mieux sensibiliser la population sur ce phénomène. Les autres élus présents dans la salle confirment le phénomène.

G. MARY demande si les indices proposés proviennent d'une méthode existante.

T. LOUVET répond que ces indices ont été créés spécifiquement pour ce territoire dans le cadre de cette étude.

P. FERCHAUD propose de mettre en place un site expérimental, sur une commune volontaire, pour appliquer les mesures d'adaptation proposées dans l'étude. Ce site témoin permettrait d'évaluer la pertinence des solutions proposées, leur faisabilité et leur compréhension par le public.

P. BROUHARD suggère la candidature de sa commune et notamment du site de Souhe pour l'expérimentation.

S.FAY évoque la mise en place d'un groupe de travail pour travailler sur ce site test. Un appel à candidature pour la constitution du groupe sera fait lors du prochain comité de pilotage PAPI.

P. FERCHAUD déclare qu'un représentant de chaque commune intéressée par les mesures d'adaptation devraient être représentées dans ce groupe de travail.

Les représentants du SDIS17 annoncent leur intérêt pour le projet. Ils souhaitent recevoir les invitations et comptes rendus mais composeront avec leurs emplois du temps.

P. BATESTTI informe que le SDIS possède un plan d'alerte météo identifiant des secteurs pour le pré-positionnement de véhicules de secours, notamment de camions-citernes feu de forêt (CCF). Ces véhicules ont des moyens de franchissement supérieurs à la moyenne, et sont équipés pour l'occasion de moyens nautiques pour agir sur le territoire inondé.

S. FAY profite de la présence des participants à la réunion pour rappeler l'appui technique proposé par le SMBS pour l'élaboration ou la révision des PCS. Elle suggère l'instauration d'une réunion annuelle spécifique aux PCS (points réglementaires, retours d'expériences, formations, exercices...). Cette proposition sera soumise au prochain comité de pilotage PAPI.

P. FERCHAUD trouve intéressante l'idée de faire un inventaire des embarcations disponibles et mobilisables durant les événements de submersion, par communes, et de transmettre cette liste au SDIS.

Documents à transmettre

Document	Format	Destinataires
Atlas cartographique	Papier	Communes
Atlas cartographique	Numérique	Communes, SDIS
Rapport d'étude	Numérique	Communes, SDIS

Les communes de Chaillevette et La Tremblade ont reçu le format papier de leurs atlas cartographiques en séance.



*Etude des routes submersibles et leur vulnérabilité
Salle des fêtes de Chaillevette*

Mardi 23 Aout 2022

Térence LOUVET

Ordre du jour

1. Contexte de l'étude
2. Objectifs
3. Le réseau routier estuarien
4. Méthode
5. Résultats
 - 5.1. Les sites vulnérables
 - 5.2. Propositions de mesures d'adaptation
 - 5.3. Cas concret
6. L'atlas cartographique
7. Suites à donner

1. Contexte de l'étude

Programme d'Actions et de Prévention des Inondations (PAPI)



Outil de contractualisation avec l'Etat

Etabli en concertation

Prévu sur 6 ans

1. Contexte de l'étude

Programme d'Actions et de Prévention des Inondations (PAPI)



Fiche action n°V.M.2 : Etude du maintien de la continuité territoriale face au risque submersion marine

1. Contexte de l'étude

Programme d'Actions et de Prévention des Inondations (PAPI)



Axe 5
Vulnérabilité
des biens et
des personnes

Fiche action n°V.M.2 : Etude du maintien de la continuité territoriale face au risque submersion marine



Axe 3
Alerte et
gestion de
crise

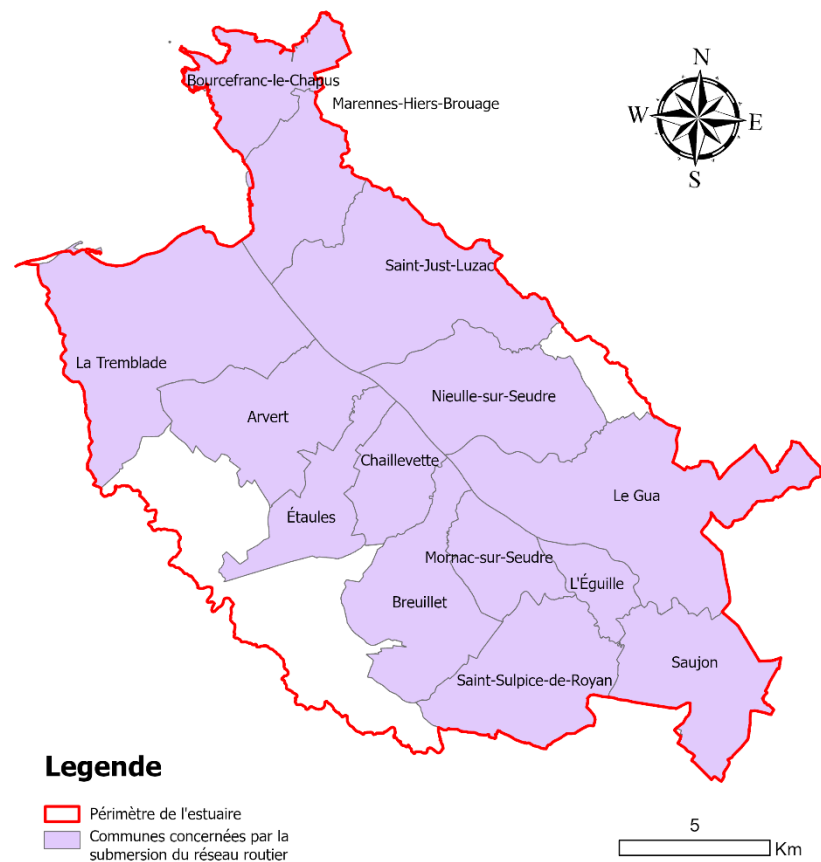
Fiche action n°II.G.2 : Réalisation/révision de Plan Communaux de sauvegarde
↳ *MO : communes*

2. Objectifs de l'étude

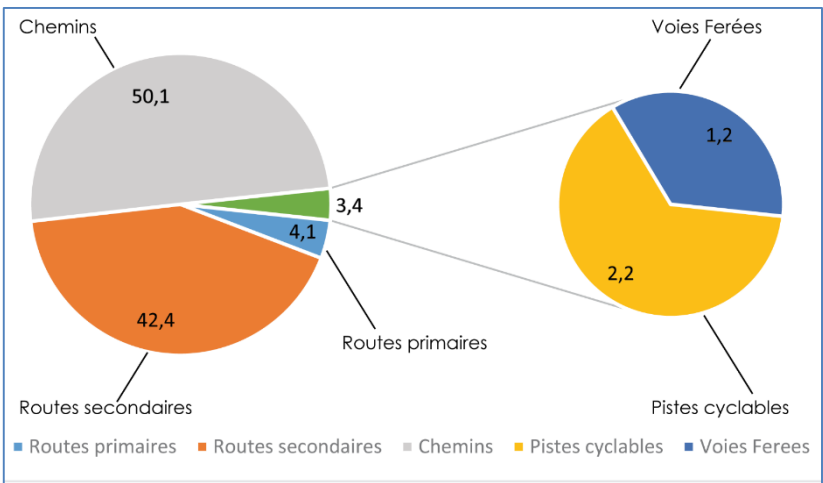
- Identifier les routes les plus vulnérables du territoire.
- Proposition de mesures d'adaptation

Les différents évènements retenus :

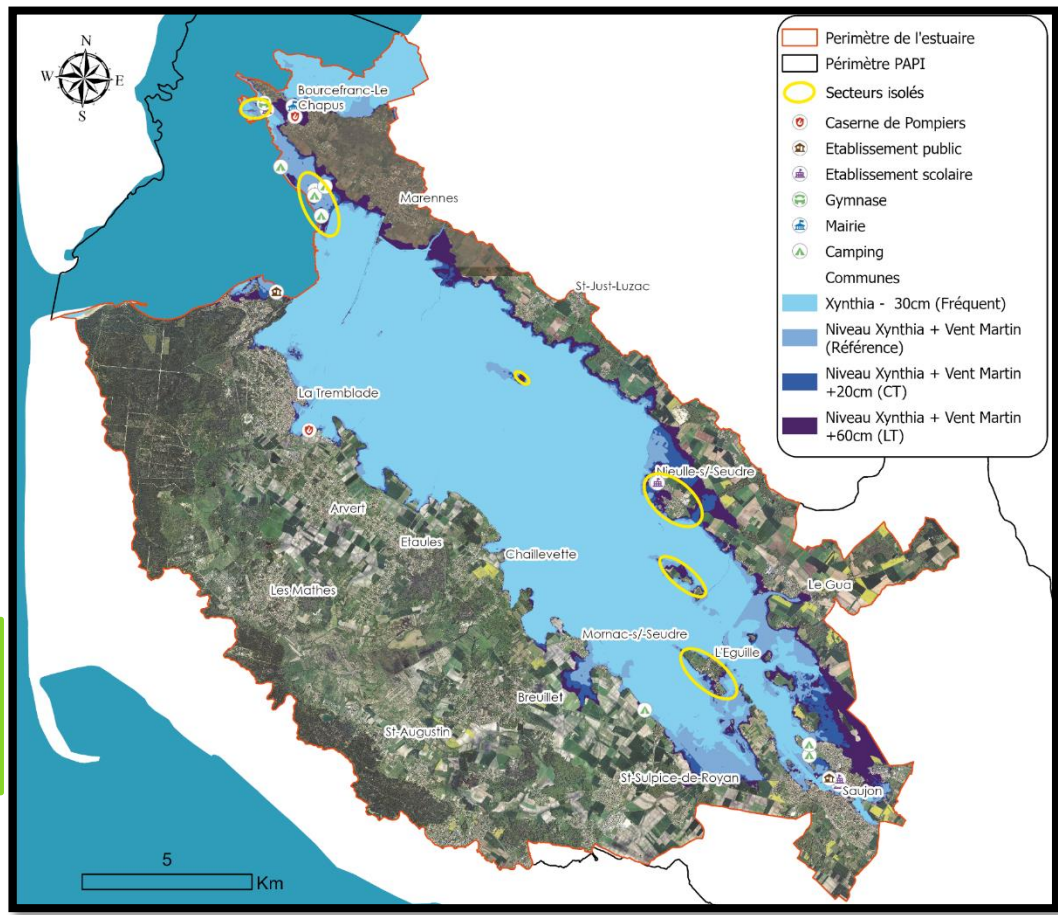
- **Niveau Xynthia** : période de retour estimée à 50 ans ;
- **Niveau Xynthia + Vent Martin** : période de retour estimée à 150 ans ;
- **Niveau Xynthia + 20cm + Vent Martin** : période de retour estimée à 300 ans ;
- **Niveau Xynthia + 60cm + Vent Martin** : période de retour estimée à 1000 ans ;



3. Le réseau routier estuarien



- 15 km de routes primaires ;
- 216 km de routes secondaires ;



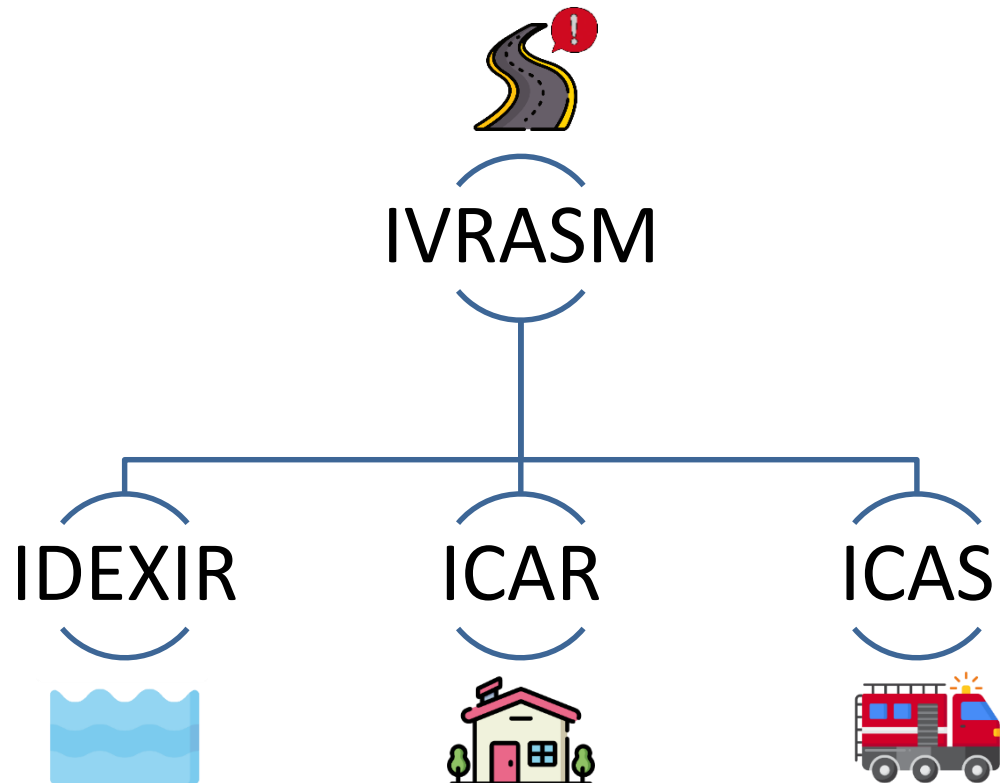
4. Méthode

Construction d'indices :

- IVRASM : Indice de Vulnérabilité du Réseau routier a l'Aléa Submersions Marines
- IDEXIR : Indice d'EXposition des Infrastructures Routières
- ICAR : Indice des Caractéristiques du Réseau routier
- ICAS : Indice de Capacité d'Accès aux Secours

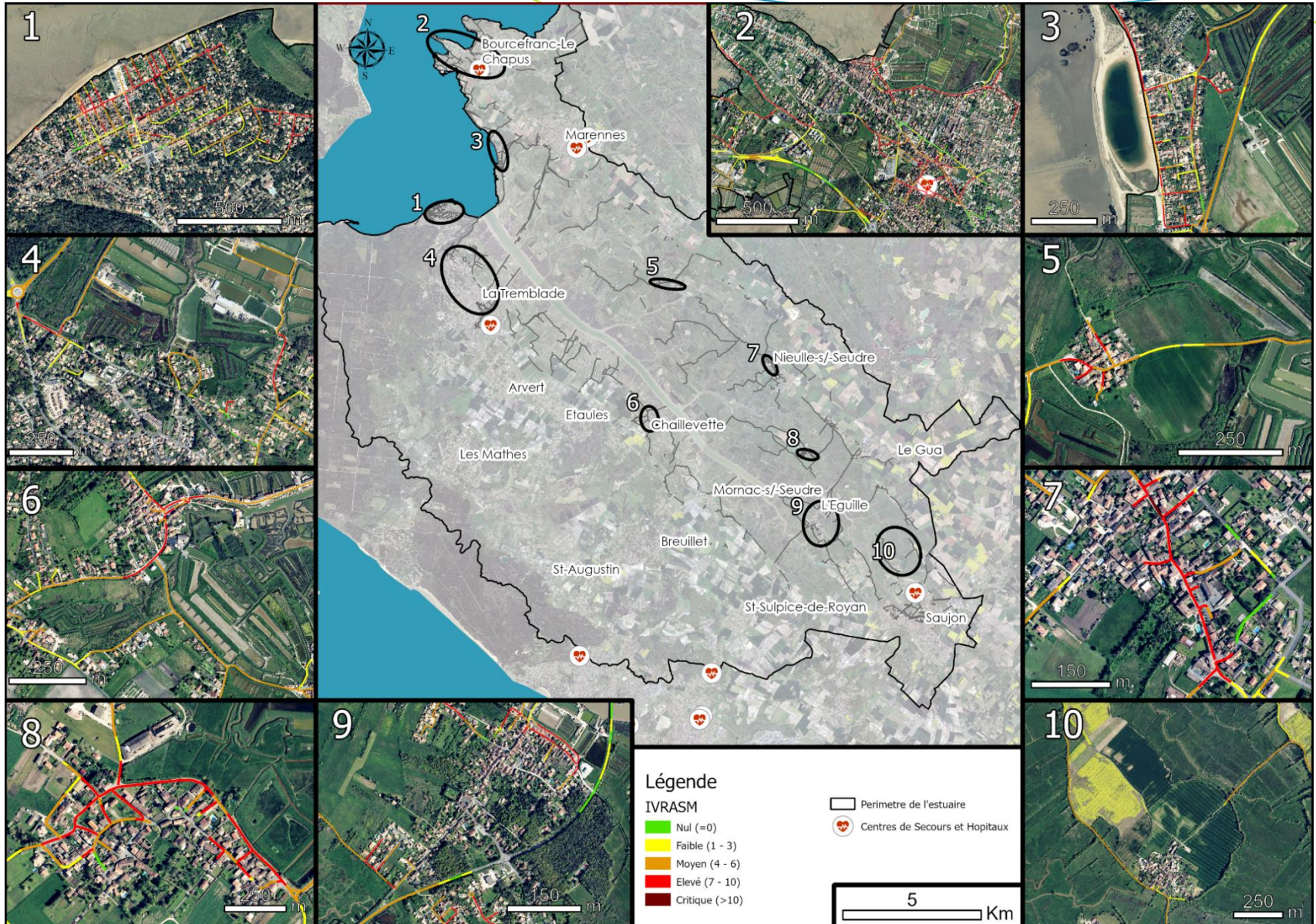
- Légende des indices

Indice	Paramètre
IDEXIR	Hauteur d'eau sur la route
	Nécessite les éléments suivants : -Altitude de la route -Hauteur d'eau calculée pour chaque événement
ICAR	Capacité d'accueil de la route
	Population résidant directement sur le segment de la route
ICAS	Présence d'une voie de contournement (Si oui de quelle longueur)
	Accès aux secours (Ou détour et si oui de quelle longueur)



5. Résultats

5.1. Les sites vulnérables



5. Résultats

5.2 Propositions de mesures d'adaptation

5.2.1 Outils de sensibilisation



Entretenir la « mémoire du risque ».



Cartographie des zones sensibles.



Temporaire



Permanent

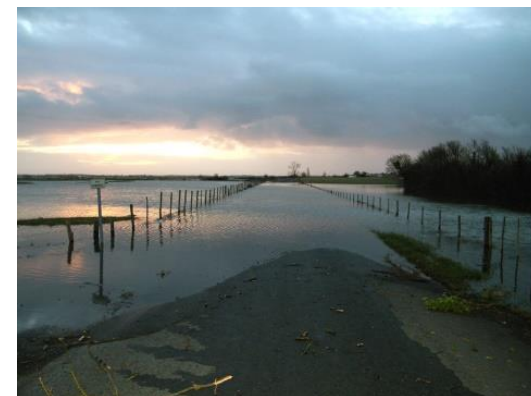


5. Résultats

5.2 Propositions de mesures d'adaptation

5.2.2 Mesures structurelles



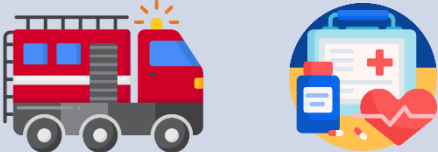
	Type de solution
Mesures structurelles	Evitement Horizontal
	Evitement Vertical
	Balisage
	Etanchéification
	Compartimentage/Redondance



5. Résultats

5.2 Propositions de mesures d'adaptation

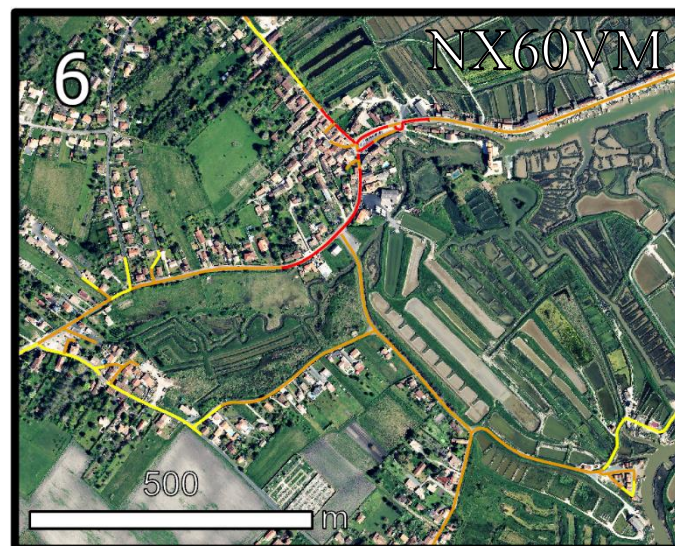
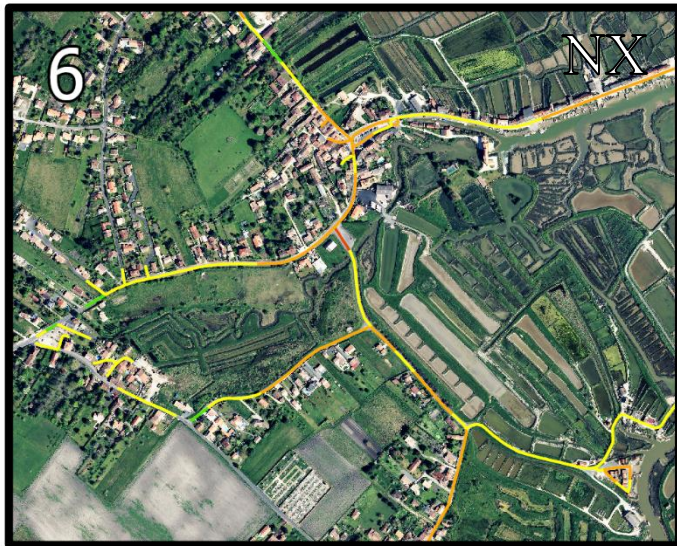
5.2.3 Mesures organisationnelles

	Type de solution	Exemples
Mesures organisationnelles	Installation mobiles sur le réseau	 <p>Thierry Creux, 2014</p>
	Alternatives au réseau	 <p>Google image</p>
	Anticiper le coupure	

5. Résultats

5.3 Cas concrets

5.3.1 L'exemple du site de Chaillevette (n°6)

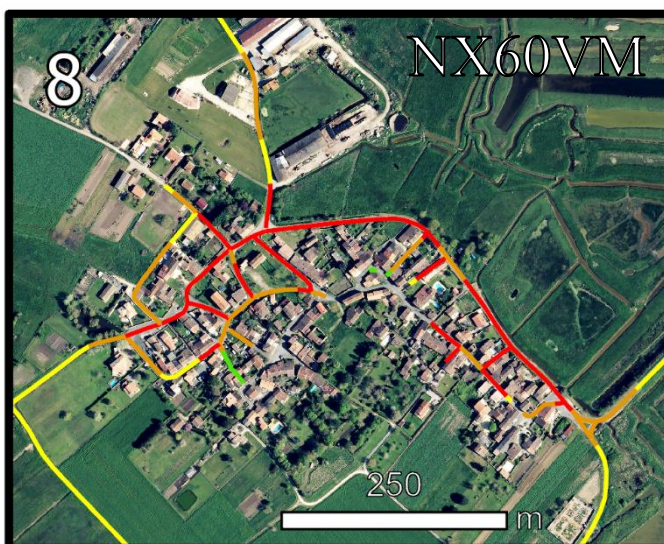
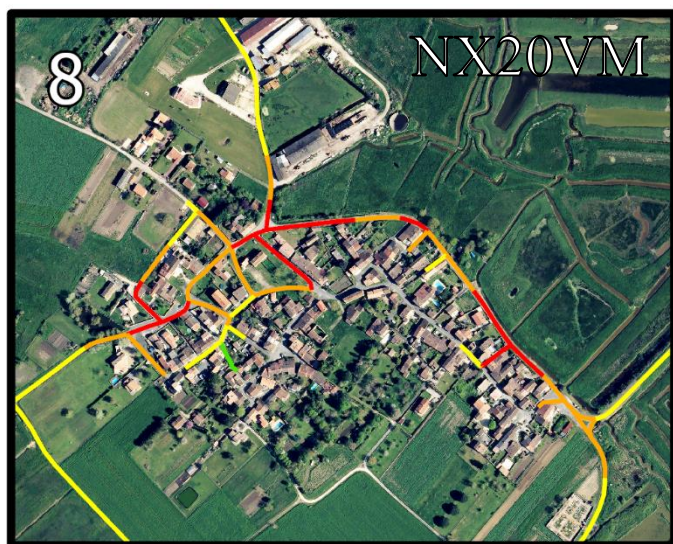
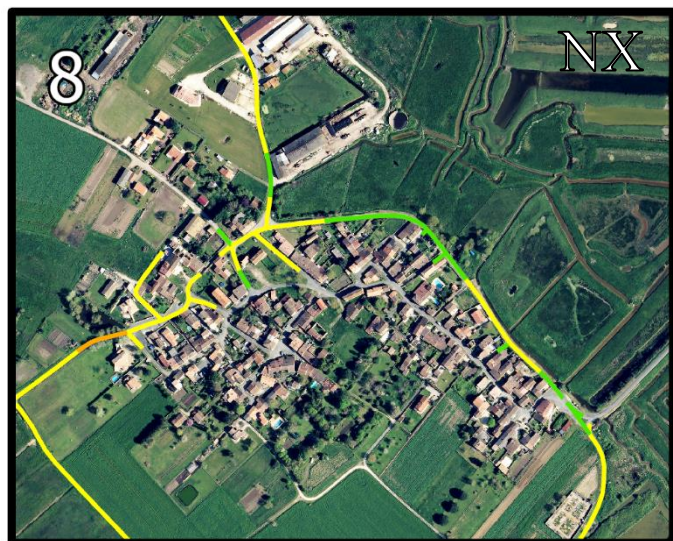


- 1 Sensibilisation
- 2 Etanchéification

5. Présentation des résultats

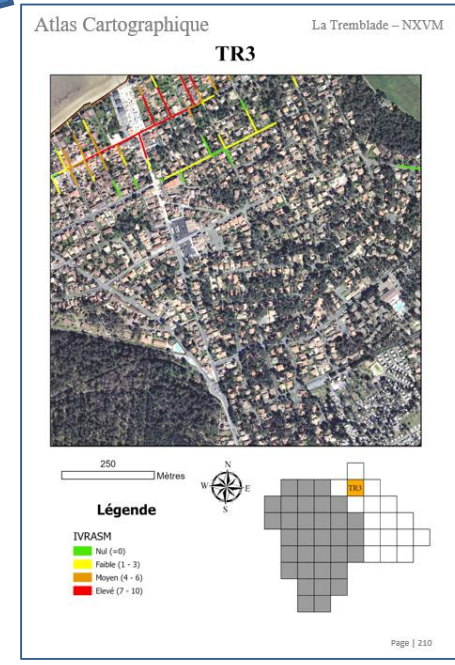
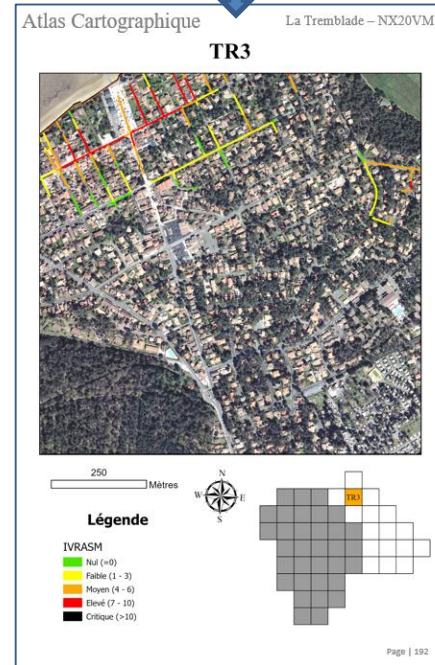
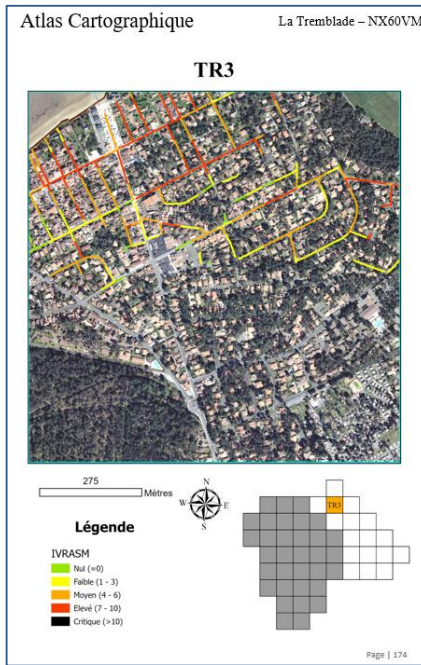
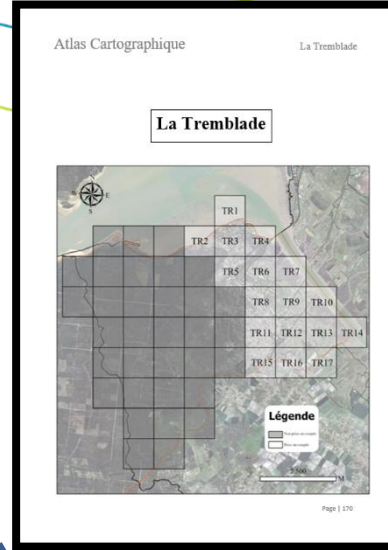
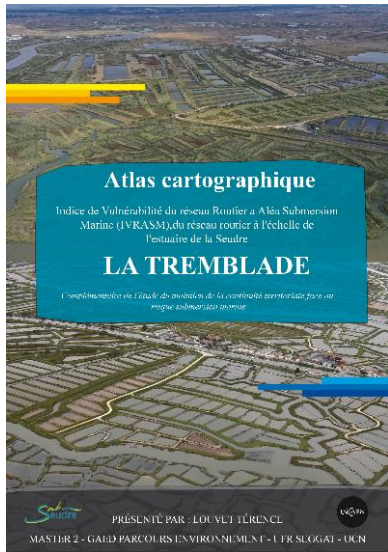
5.3 Cas concrets

5.3.1 L'exemple du site de Souhe, commune du Gua (n°8)



- 1 Sensibilisation
- 2 Evitement vertical
- 3 Balisage
- 4 Signalisation
- 5 Anticiper la coupure
- 6 Alternatives au réseau

6. L'atlas cartographique



7. Suites à donner



Fiche action n°V.M.2 : Etude du maintien de la continuité territoriale face au risque submersion marine

- ↳ Groupe de travail mesures d'adaptation ?
- ↳ ...

Fiche action n°II.G.2 : Réalisation/révision de Plan Communaux de sauvegarde

- ↳ Réunion d'information annuelle (réglementation, formation, retours d'expériences...) ?
- ↳ Exercices de crise
- ↳

**MERCI POUR VOTRE
ATTENTION**



QUESTIONS ?

CONTACTS DU PAPI

Syndicat Mixte du bassin de la Seudre
www.sageseudre.fr



Ségolène FAY
Animatrice PAPI
Tel : 05 46 39 64 91
papi@fleuve-seudre.fr



Morgan BOYER
Diagnostics de vulnérabilité
Tel : 05 46 39 64 93
alabri@fleuve-seudre.fr



Térence Louvet
Stagiaire
terence.louvet@fleuve-seudre.fr