



22^{ème} Commission Locale de l'Eau du SAGE Seudre

4 octobre 2021 - Royan

ORDRE DU JOUR

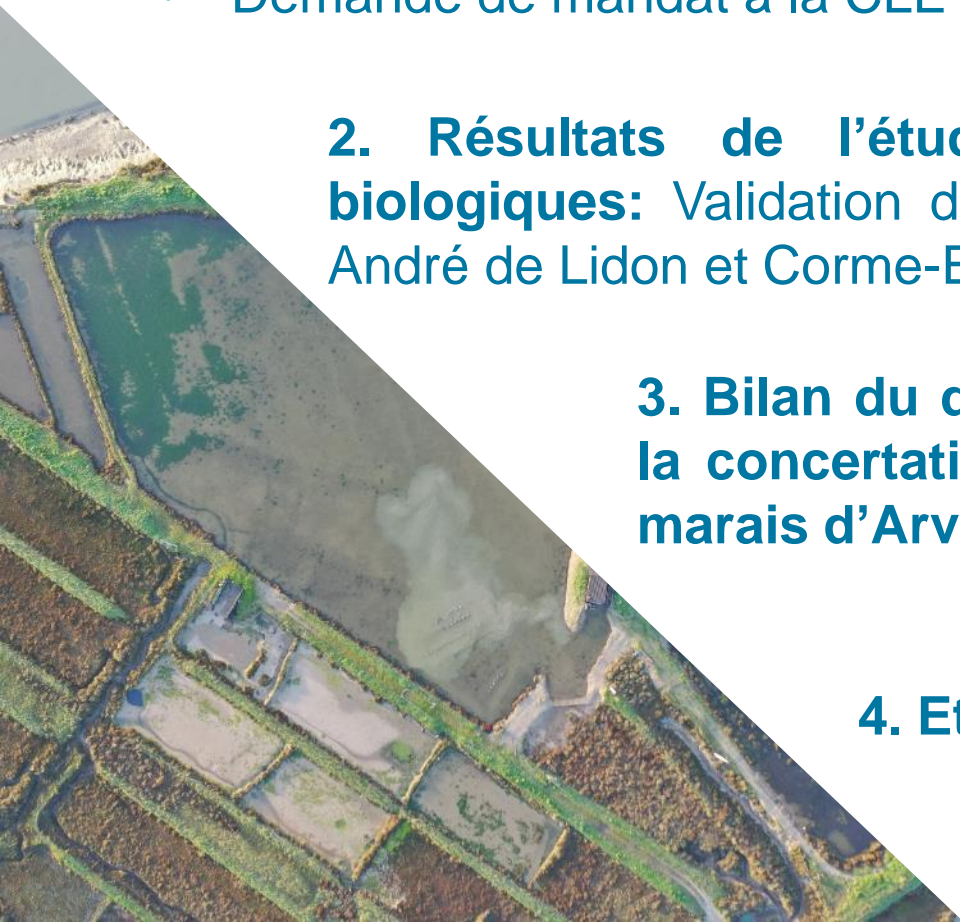
1. Présentation de l'avancement du PTGE Seudre :

- Présentation par le BRGM des éléments issus des premières simulations sur les volumes prélevables ;
- Demande de mandat à la CLE pour le lancement de la stratégie.

2. Résultats de l'étude sur la définition des débits biologiques: Validation des valeurs de débits proposées à St-André de Lidon et Corne-Ecluse.

3. Bilan du diagnostic préalable et lancement de la concertation sur la gestion de l'eau dans les marais d'Arvert et de Saint-Augustin.

4. Etat d'avancement de l'étude cadmium.



ORDRE DU JOUR

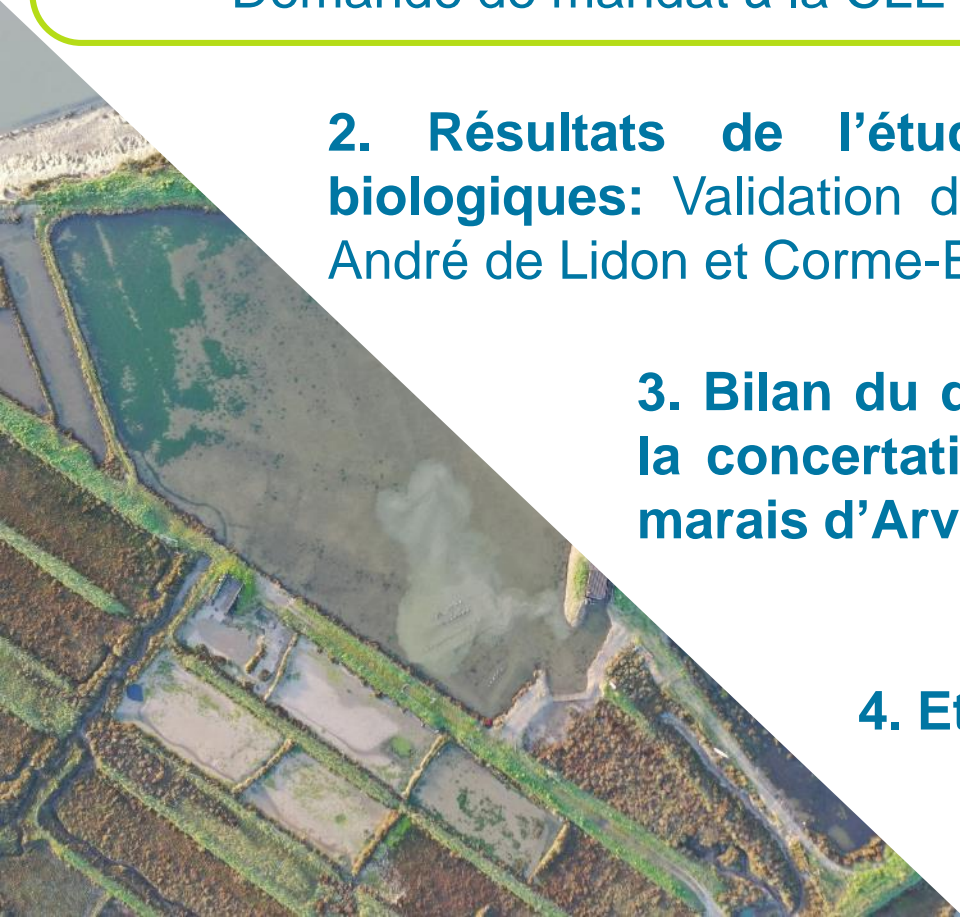
1. Présentation de l'avancement du PTGE Seudre :

- Présentation par le BRGM des éléments issus des premières simulations sur les volumes prélevables ;
- Demande de mandat à la CLE pour le lancement de la stratégie.

2. Résultats de l'étude sur la définition des débits biologiques: Validation des valeurs de débits proposées à St-André de Lidon et Corne-Ecluse.

3. Bilan du diagnostic préalable et lancement de la concertation sur la gestion de l'eau dans les marais d'Arvert et de Saint-Augustin.

4. Etat d'avancement de l'étude cadmium.



1. Présentation de l'avancement du PTGE Seudre

Présentation par le BRGM des éléments issus des premières simulations sur les volumes prélevables



OBJECTIFS PARTIE 1 :

- Que les participants identifient la situation par rapport aux volumes et comprennent les enjeux en lien avec les résultats présentés par le BRGM.
- A l'issue de ces premiers échanges, obtenir un mandat de la CLE pour :
 - La poursuite des réflexions méthodologiques sur les volumes.
 - Le lancement des réflexions pour la phase de stratégie du PTGE Seudre.

1. Présentation de l'avancement du PTGE Seudre

Présentation par le BRGM des éléments issus des premières simulations sur les volumes prélevables

Rappels



- Diagnostic en cours depuis septembre 2018 → question des volumes en suspens
 - CLE 19 (janvier 2020) : Validation partielle du diagnostic + mandat au groupe de travail « volumes Seudre »
- Validation du lancement des réflexions sur les Vp à la CLE du 28 janvier 2020.

1. Présentation de l'avancement du PTGE Seudre

Présentation par le BRGM des éléments issus des premières simulations sur les volumes prélevables

Rappels

- 14 structures représentées
- Lancement en juin 2020 – 8 réunions passées
- *Appui technique : BRGM + Ifrée + expert AcclimaTerra*



1. Présentation de l'avancement du PTGE Seudre

Présentation par le BRGM des éléments issus des premières simulations sur les volumes prélevables

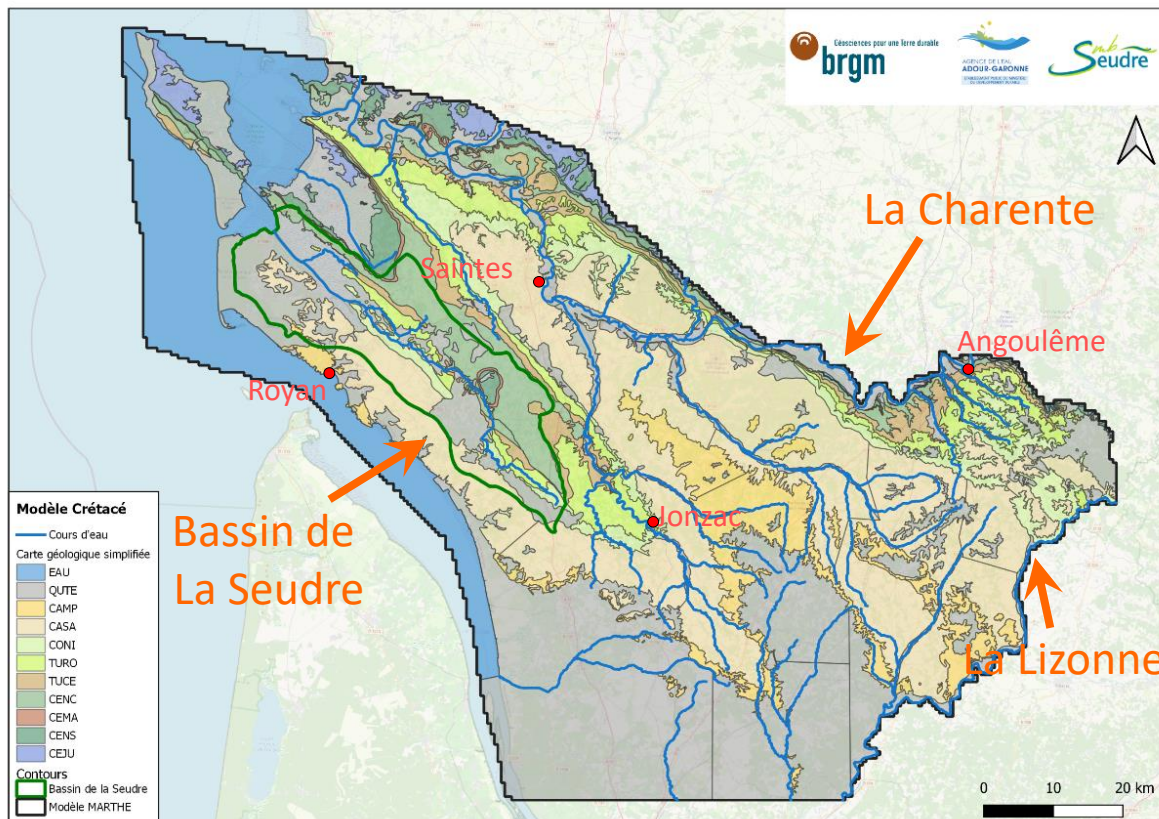
Rappels

- **Mission confiée au groupe :** « *Sur la base d'éléments techniques, mener des réflexions sur les volumes prélevables et le volume potentiellement mobilisable l'hiver pour arriver à un consensus.* »
- **Comment ?**
 - ➔ En choisissant les scénarios à simuler et en suivant les simulations réalisées par le BRGM avec le modèle hydrogéologique.

1. Présentation de l'avancement du PTGE Seudre

Présentation par le BRGM des éléments issus des premières simulations sur les volumes prélevables

Le modèle Crétacé sud Charentes

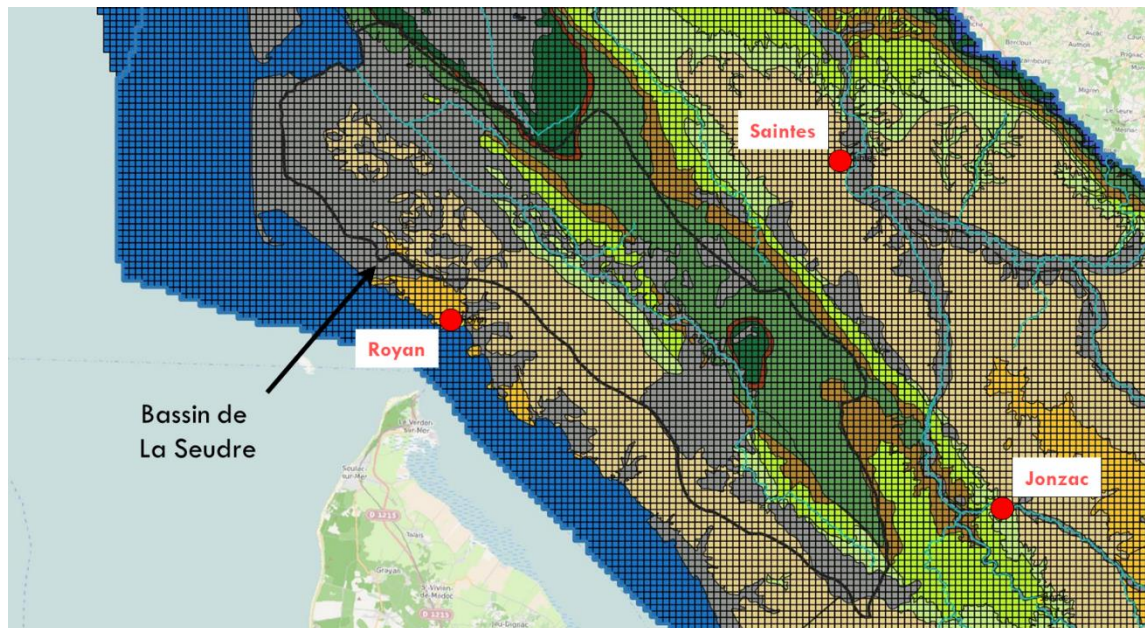


Modèle Crétacé V2	Type de couche géologique
1.Quaternaire et Tertiaire	Aquifère selon les zones
2.Campanien	Aquifère selon les zones
3.Campanien-Santonien	Aquifère selon les zones
4.Coniacien	Aquifère
5.Eponte entre Coniacien et Turonien	Non aquifère
6.Turonien	Aquifère
7.Eponte entre Turonien et Cénomanién	Non aquifère
8.Cénomanién calcaire	Aquifère
9.Marnes du Cénomanién	Non aquifère
10.Cénomanién sableux	Aquifère
11.Infra-Cénomanién imperméable et Jurassique	Non aquifère

1. Présentation de l'avancement du PTGE Seudre

Présentation par le BRGM des éléments issus des premières simulations sur les volumes prélevables

Le modèle Crétacé sud Charentes



Mailles : 500 m x 500 m

Modèle Crétacé V2	Type de couche géologique
1.Quaternaire et Tertiaire	Aquifère selon les zones
2.Campanien	Aquifère selon les zones
3.Campanien-Santonien	Aquifère selon les zones
4.Coniacien	Aquifère
5.Eponte entre Coniacien et Turonien	Non aquifère
6.Turonien	Aquifère
7.Eponte entre Turonien et Cénomanien	Non aquifère
8.Cénomanien calcaire	Aquifère
9.Marnes du Cénomanien	Non aquifère
10.Cénomanien sableux	Aquifère
11.Infra-Cénomanien imperméable et Jurassique	Non aquifère

Période simulée : 2000-2018

Pas de temps : mensuel de septembre à avril et hebdomadaire de mai à août

1. Présentation de l'avancement du PTGE Seudre

Présentation par le BRGM des éléments issus des premières simulations sur les volumes prélevables

Le modèle Crétacé sud Charentes

Principe et données utilisées pour caler le modèle



Les données calculées par le modèle (niveaux d'eau, débit des cours d'eau,...) sont comparées aux données observées sur le terrain.

Pour reproduire au mieux cette réalité, des paramètres (notamment les caractéristiques hydrodynamiques) des différentes couches du modèle doivent être ajustés, **c'est la phase de calage.**

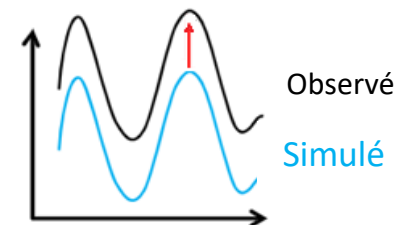
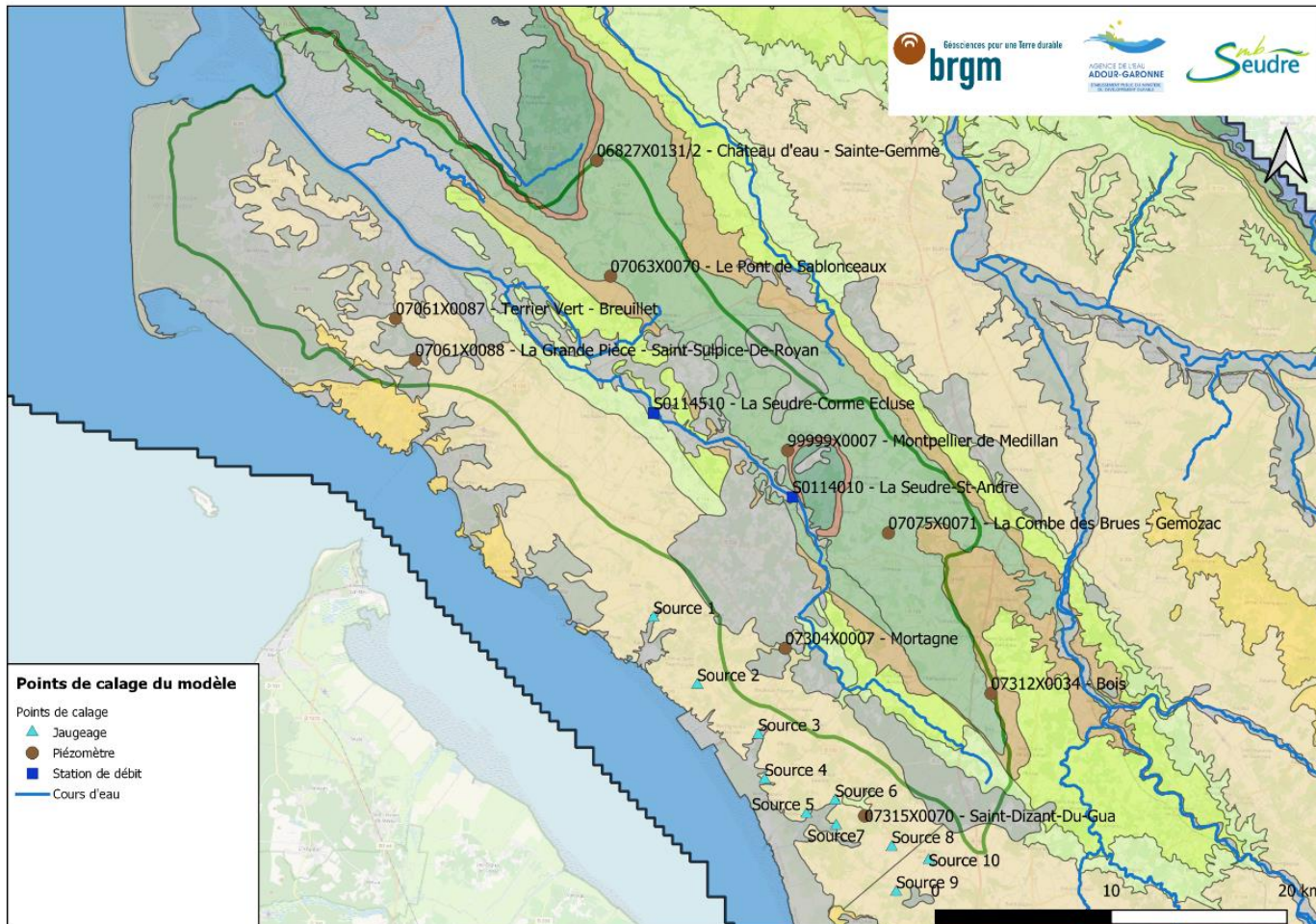
Une fois le calage satisfaisant, le modèle peut être utilisé pour faire des simulations à partir de différents scénarios.

1. Présentation de l'avancement du PTGE Seudre

Présentation par le BRGM des éléments issus des premières simulations sur les volumes prélevables

Le modèle Crétacé sud Charentes

Principe et données utilisées pour caler le modèle



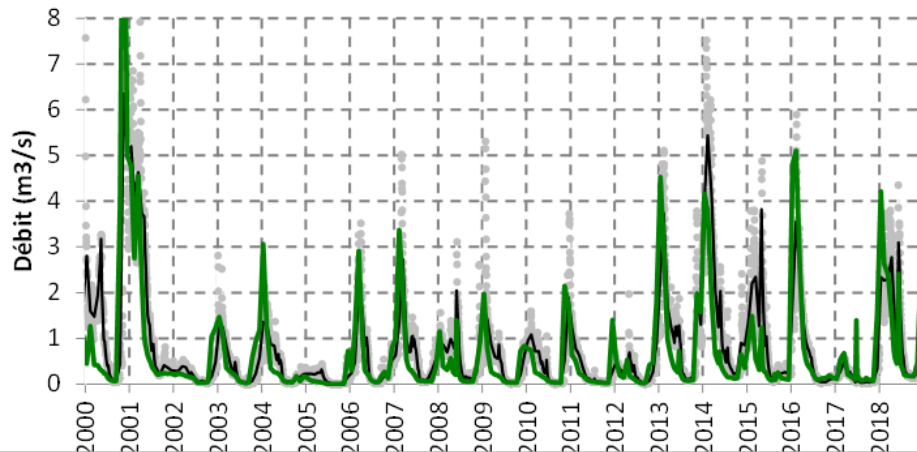
1. Présentation de l'avancement du PTGE Seudre

Présentation par le BRGM des éléments issus des premières simulations sur les volumes prélevables

Le modèle Crétacé sud Charentes Illustration du calage du modèle

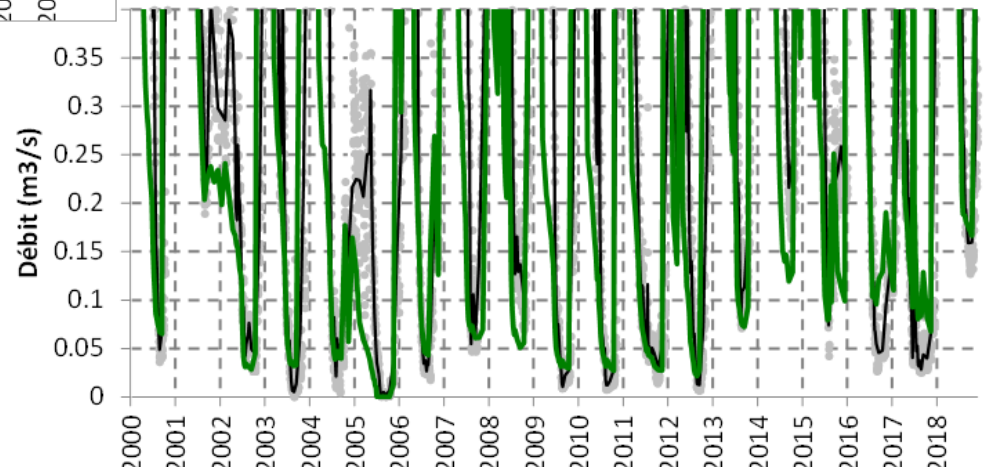
S0114010 - La Seudre-StAndre

• Observations — Observé au pas de temps — Calage Modèle



S0114010 - La Seudre-StAndre

Observations — Observé au pas de temps — Calage Modèle



1. Présentation de l'avancement du PTGE Seudre

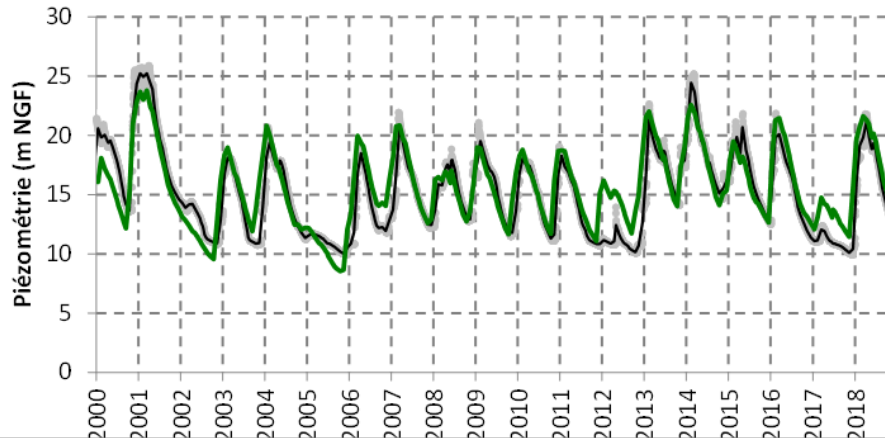
Présentation par le BRGM des éléments issus des premières simulations sur les volumes prélevables

Le modèle Crétacé sud Charentes

Illustration du calage du modèle

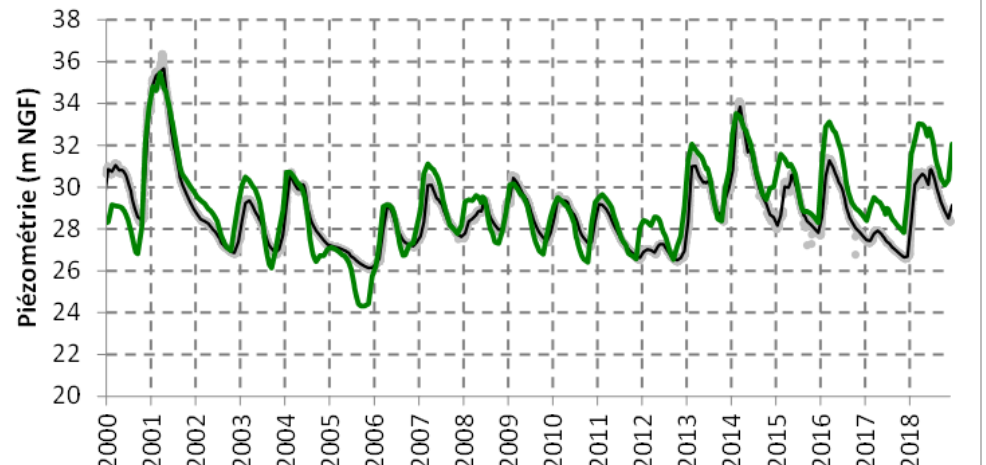
07304X0007 - CONI - MORTAGNE - Mortagne-Sur-Gironde

• Observations — Observé au pas de temps — Calage Modèle



07312X0034 - CENO CALC - BOIS - Bois

Observations — Observé au pas de temps — Calage Modèle



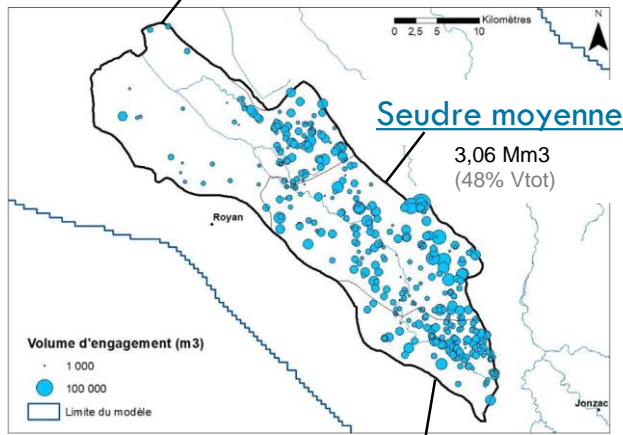
1. Présentation de l'avancement du PTGE Seudre

Présentation par le BRGM des éléments issus des premières simulations sur les volumes prélevables

Rappels : conditions choisies par le groupe « volumes »

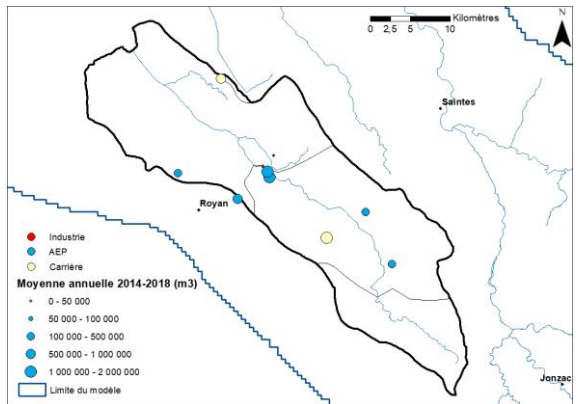
Conditions	Scénarios retenus
Points de prélèvement agricoles et volumes associés	➔ 6,37 Mm³ pour environ 185 irrigants
Répartition des prélèvements dans l'année	Date de début = 1er avril
	Date de fin = fin septembre
	Médiane des relevés de compteurs sans 2011 et 2017 (années exceptionnelles)
Valeur de DOE / conditions de dépassement	= 90 L/s à SADL
Points de prélèvements pour les autres usages	➔ 4,9 Mm³ pour l'eau potable, 48 336 m³ pour l'industrie et 1,9 Mm³ pour les carrières.

Seudre aval 1,57 Mm³ (24,6% Vtot)



Seudre amont

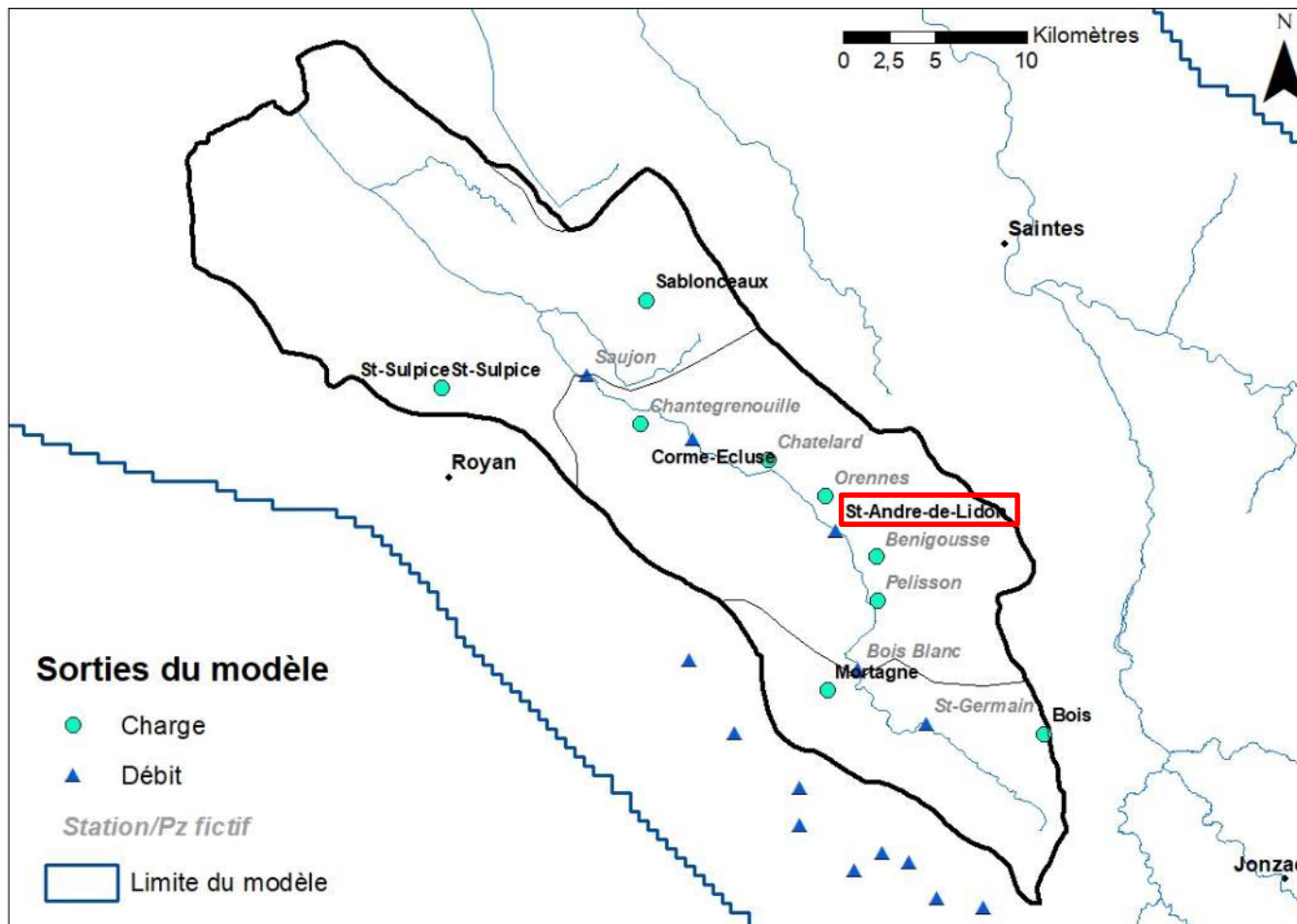
1,74 Mm³ (27,3% Vtot)



1. Présentation de l'avancement du PTGE Seudre

Présentation par le BRGM des éléments issus des premières simulations sur les volumes prélevables

Débit à St-André-de-Lidon = seul point de contrôle jusqu'à atteinte du VP



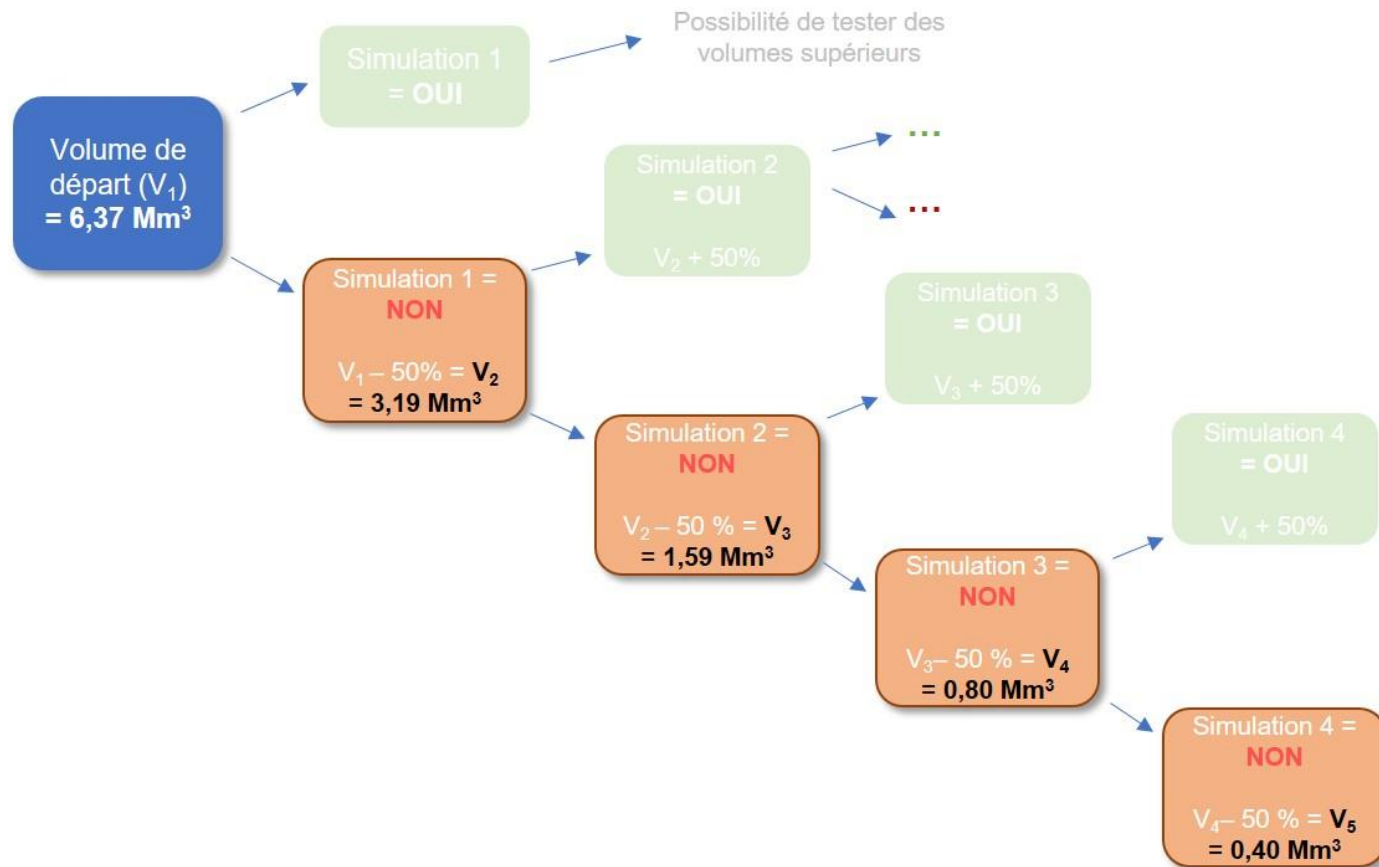
Autres sorties :

14 points (dont 8 fictifs)
+ sources des bords de Gironde

1. Présentation de l'avancement du PTGE Seudre

Présentation par le BRGM des éléments issus des premières simulations sur les volumes prélevables

Méthodologie mise en œuvre pour estimer les Vp



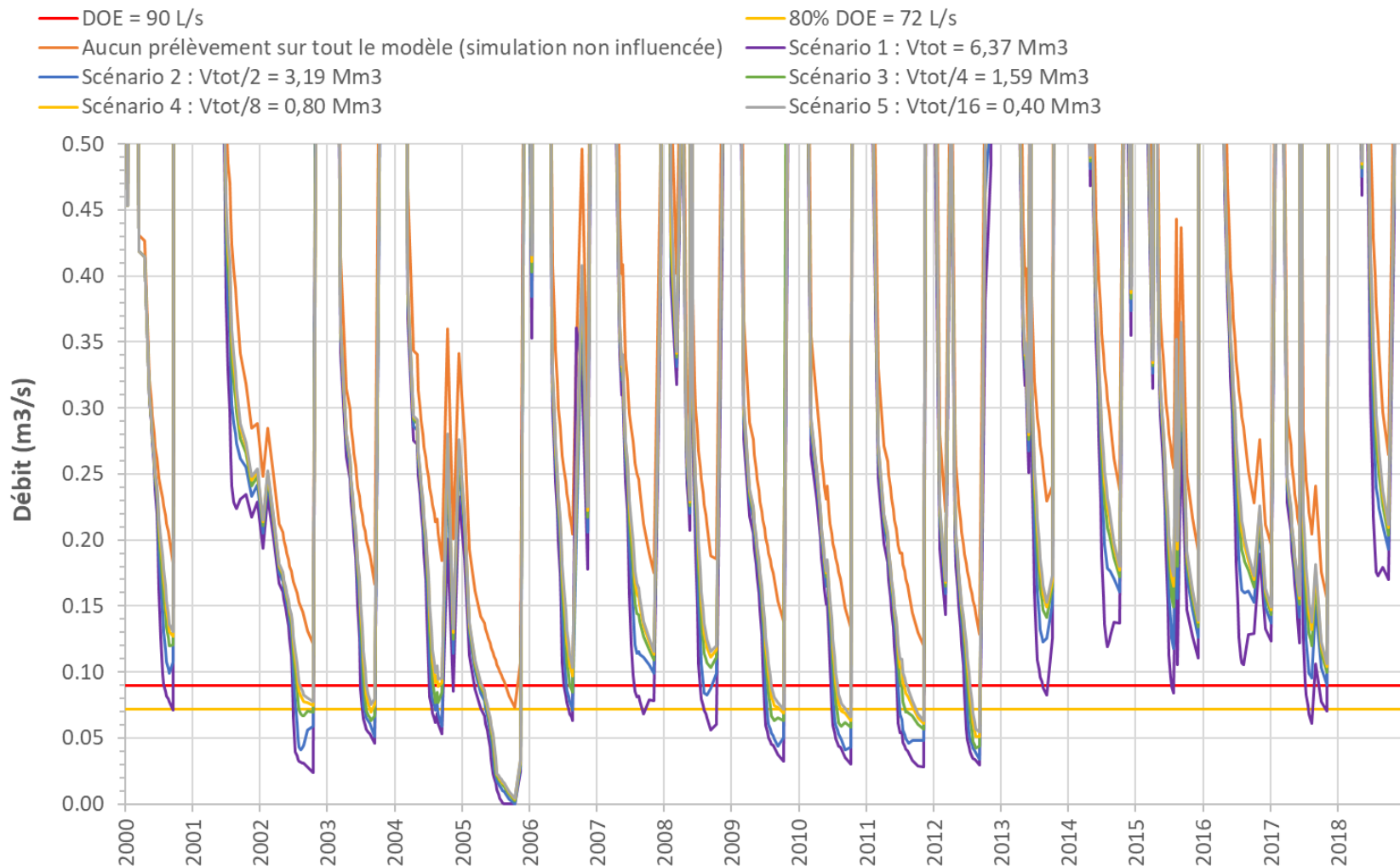
Si simulation = OUI → respect du DOE 8/10 années = augmentation possible

Si simulation = NON → non respect du DOE 8/10 années = diminution

1. Présentation de l'avancement du PTGE Seudre

Présentation par le BRGM des éléments issus des premières simulations sur les volumes prélevables

S0114010 - La Seudre à Saint-André-de-Lidon



1. Présentation de l'avancement du PTGE Seudre

Présentation par le BRGM des éléments issus des premières simulations sur les volumes prélevables

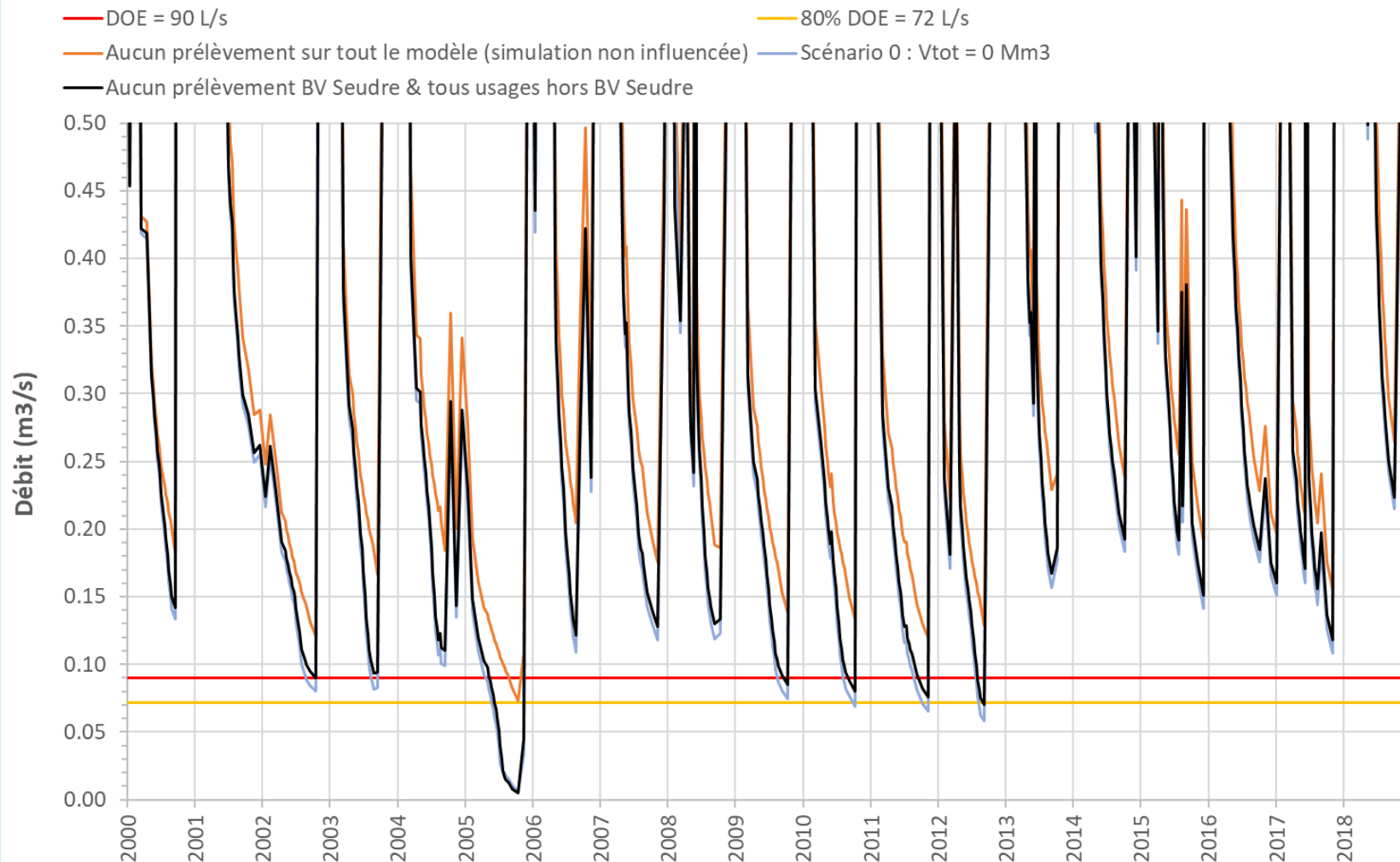
Simulations complémentaires

- Simulation 1' : **volume prélevé nul** sur les points d'**irrigation** du bassin de la **Seudre** ($V_p=0 \text{ m}^3$).
- Simulation 2' : **volume prélevé/rejeté tous usages confondus** (AEP, irrigation, industrie, etc.) **nul** sur le bassin de la **Seudre** ($V_{\text{seudre}}=0 \text{ m}^3$) ; les prélèvements effectués à l'extérieur du bassin de la Seudre restant effectifs pour tous les usages.
- Simulation 3' (non influencée) : **volume prélevé/rejeté tous usages confondus nul** sur la totalité du **modèle** ($V_{\text{Modèle}}=0 \text{ m}^3$)

1. Présentation de l'avancement du PTGE Seudre

Présentation par le BRGM des éléments issus des premières simulations sur les volumes prélevables

S0114010 - La Seudre à Saint-André-de-Lidon



1. Présentation de l'avancement du PTGE Seudre

Présentation par le BRGM des éléments issus des premières simulations sur les volumes prélevables

Éléments de conclusion :

- Le DOE à SADL n'est pas respecté 8/10 ans, même dans un contexte de V_p « irrigation Seudre » = 0
- Ces éléments permettent de montrer que les prélèvements situés à l'extérieur du bassin de la Seudre influencent le débit de la Seudre.
- Sans réflexion sur les secteurs extérieurs au bassin de la Seudre, le **V_p « irrigation Seudre » = 0.**

1. Présentation de l'avancement du PTGE Seudre

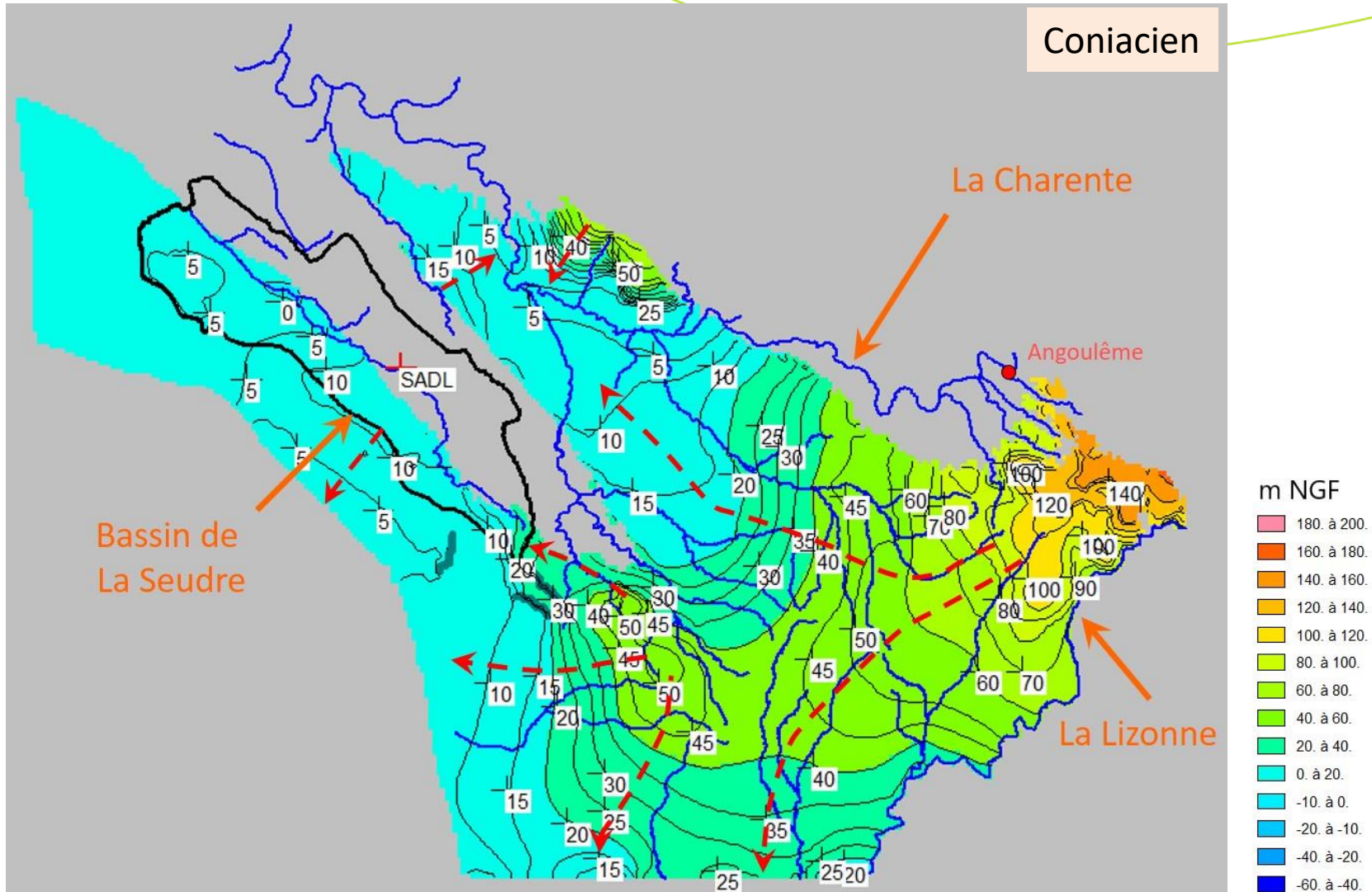
Présentation par le BRGM des éléments issus des premières simulations sur les volumes prélevables

Estimation de Vh sur le bassin de la Seudre ?

- Des réflexions ont été menées en comité technique.
- MAIS, c'est toujours la fréquence de dépassement du DOE à Saint-André-de-Lidon qui est utilisée comme référence pour affirmer qu'un Vh est disponible dans le milieu.
- Sans réflexion sur les secteurs extérieurs au bassin de la Seudre et/ou sur le critère garantissant le bon état des milieux aquatiques (DBh, autre), le **Vh « irrigation Seudre » = 0.**

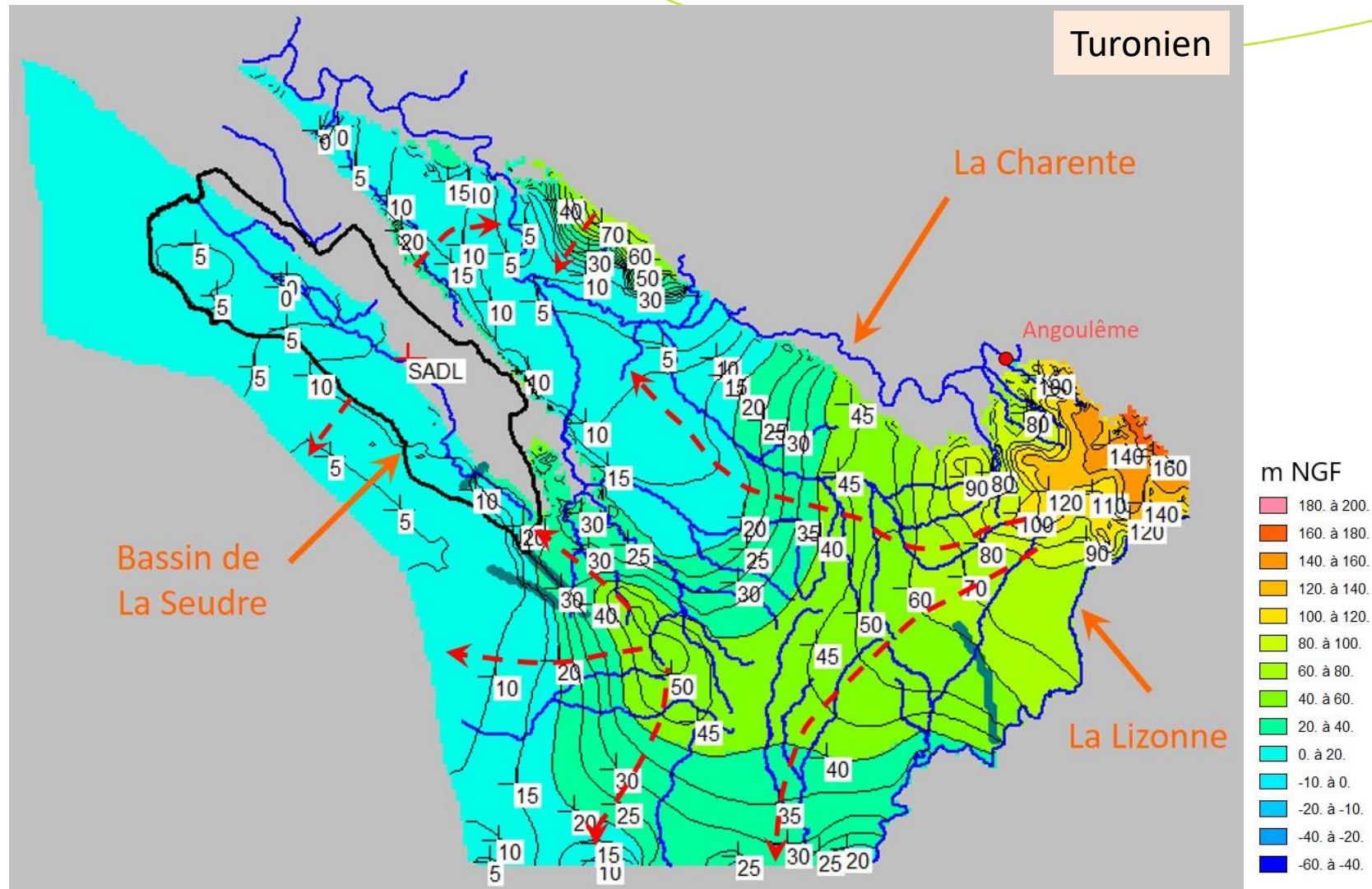
1. Présentation de l'avancement du PTGE Seudre

Ecoulements souterrains en sud Charentes en condition naturelle et BE

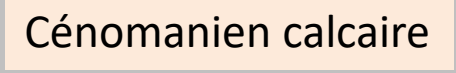


1. Présentation de l'avancement du PTGE Seudre

Ecoulements souterrains en sud Charentes en condition naturelle et BE

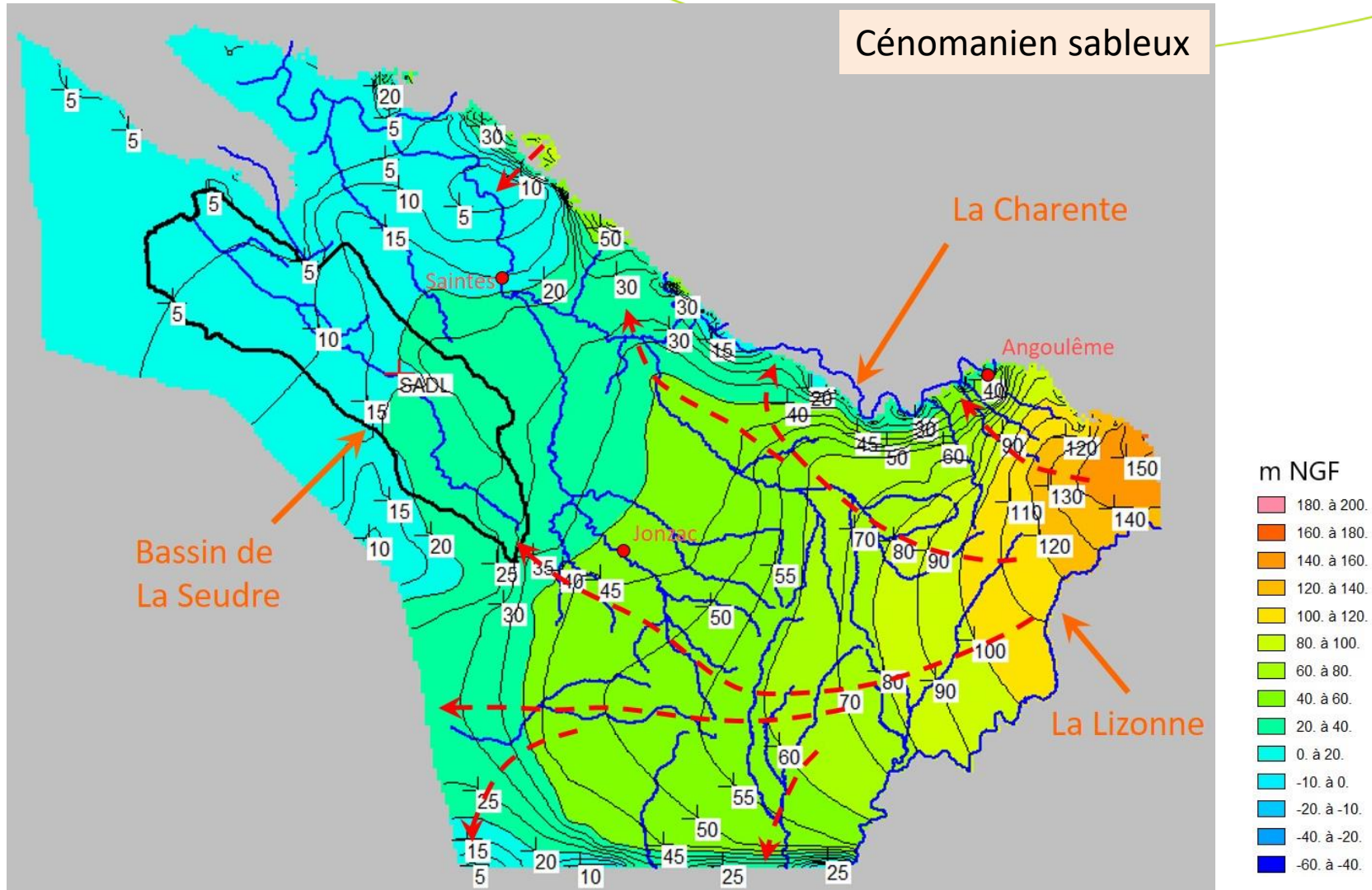


Ecoulements souterrains en sud Charentes en condition naturelle et BE



1. Présentation de l'avancement du PTGE Seudre

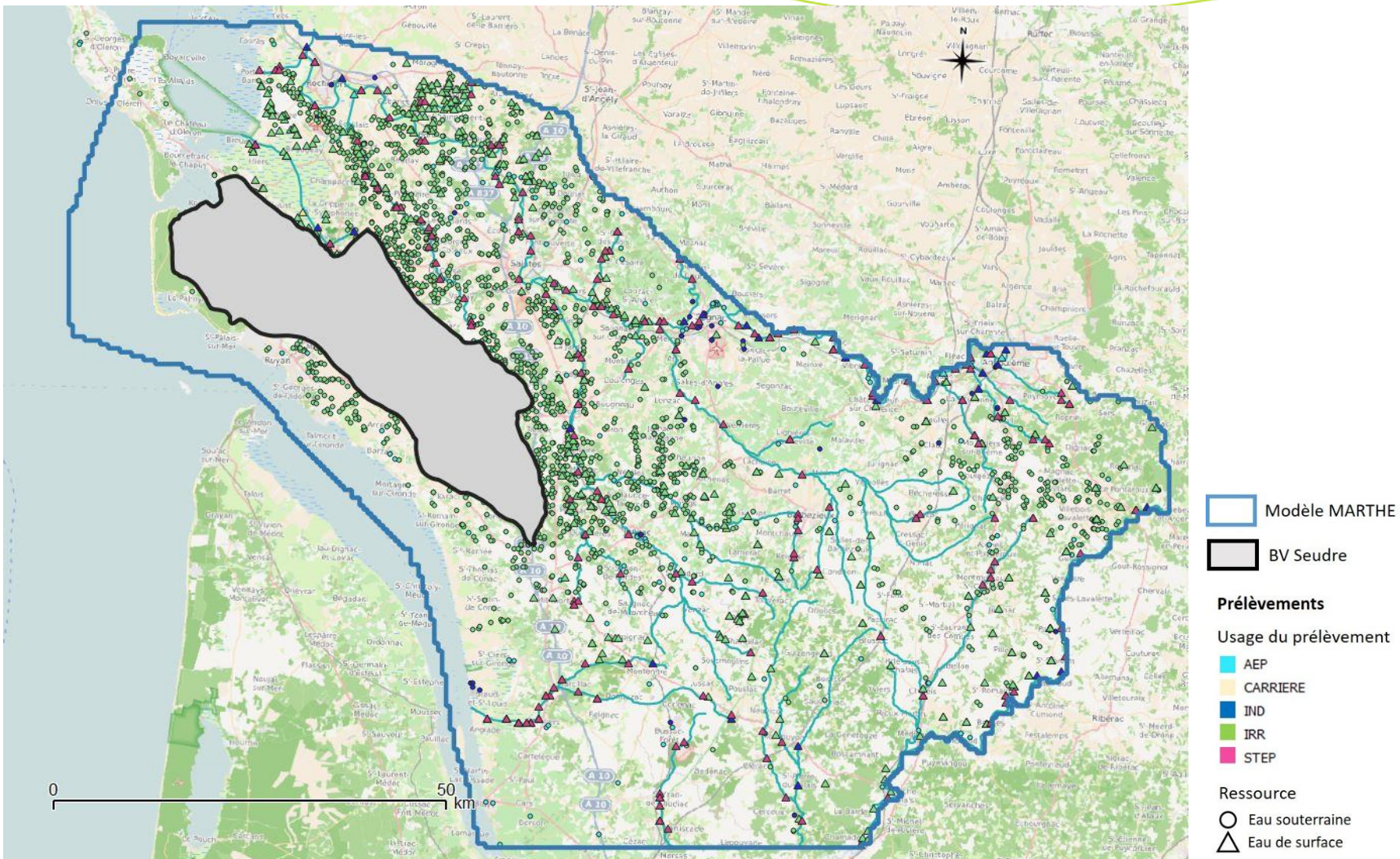
Ecoulements souterrains en sud Charentes en condition naturelle et BE



1. Présentation de l'avancement du PTGE Seudre

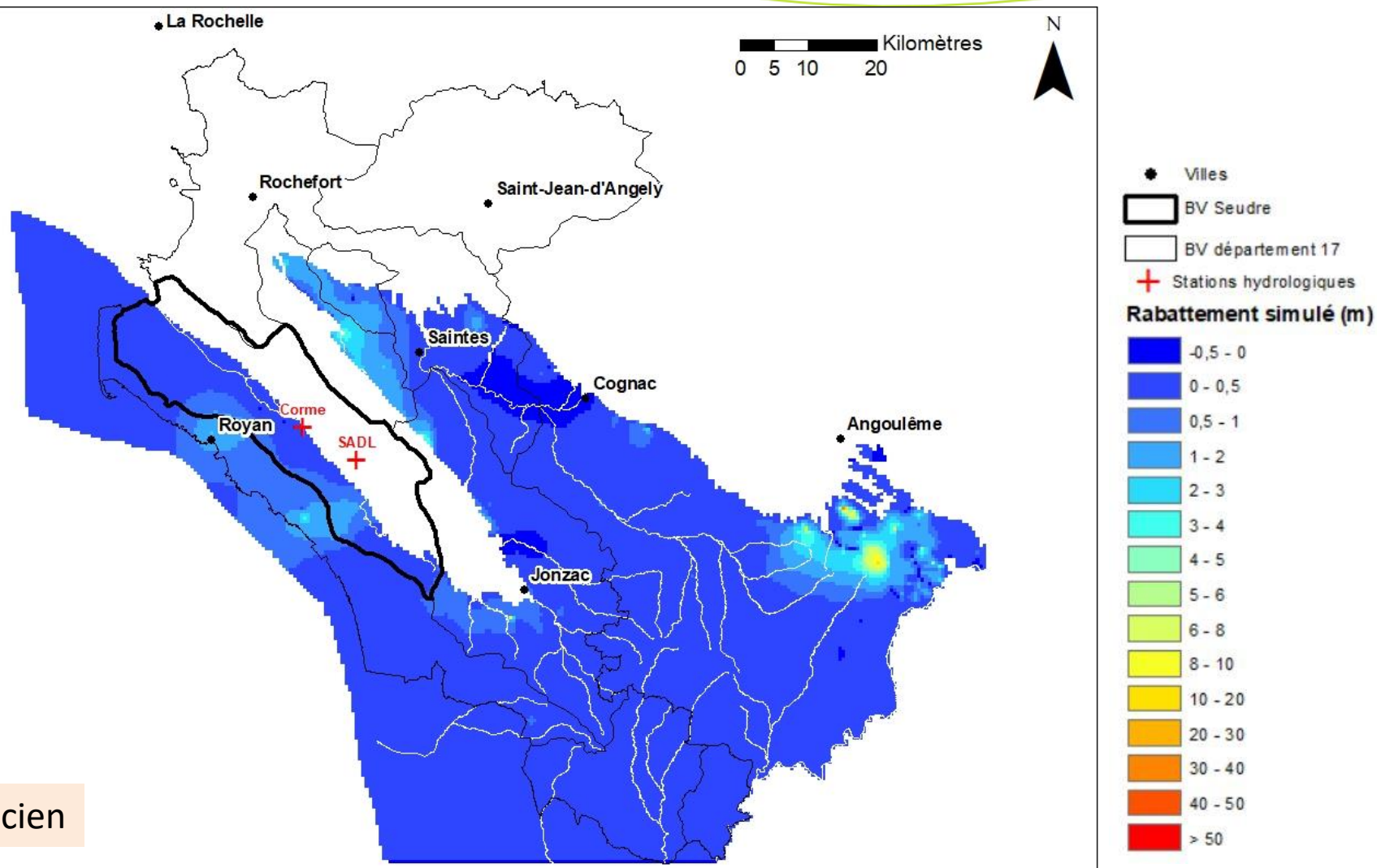
Impact des prélèvements hors Seudre sur les niveaux piézométriques

Emplacement des prélèvements extérieurs au bassin de la Seudre par type d'usage



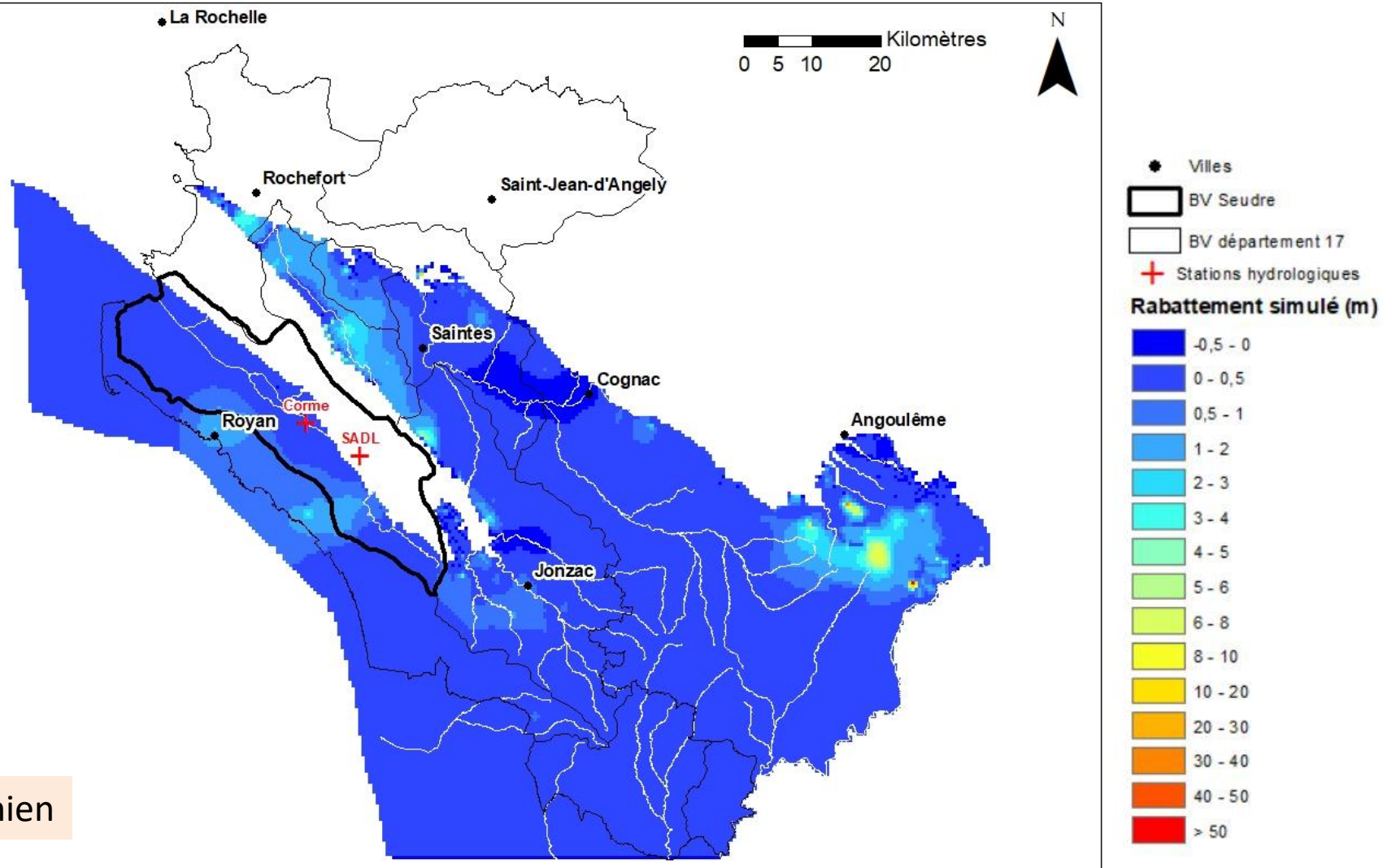
1. Présentation de l'avancement du PTGE Seudre

Impact des prélèvements hors Seudre sur les niveaux piézométriques



1. Présentation de l'avancement du PTGE Seudre

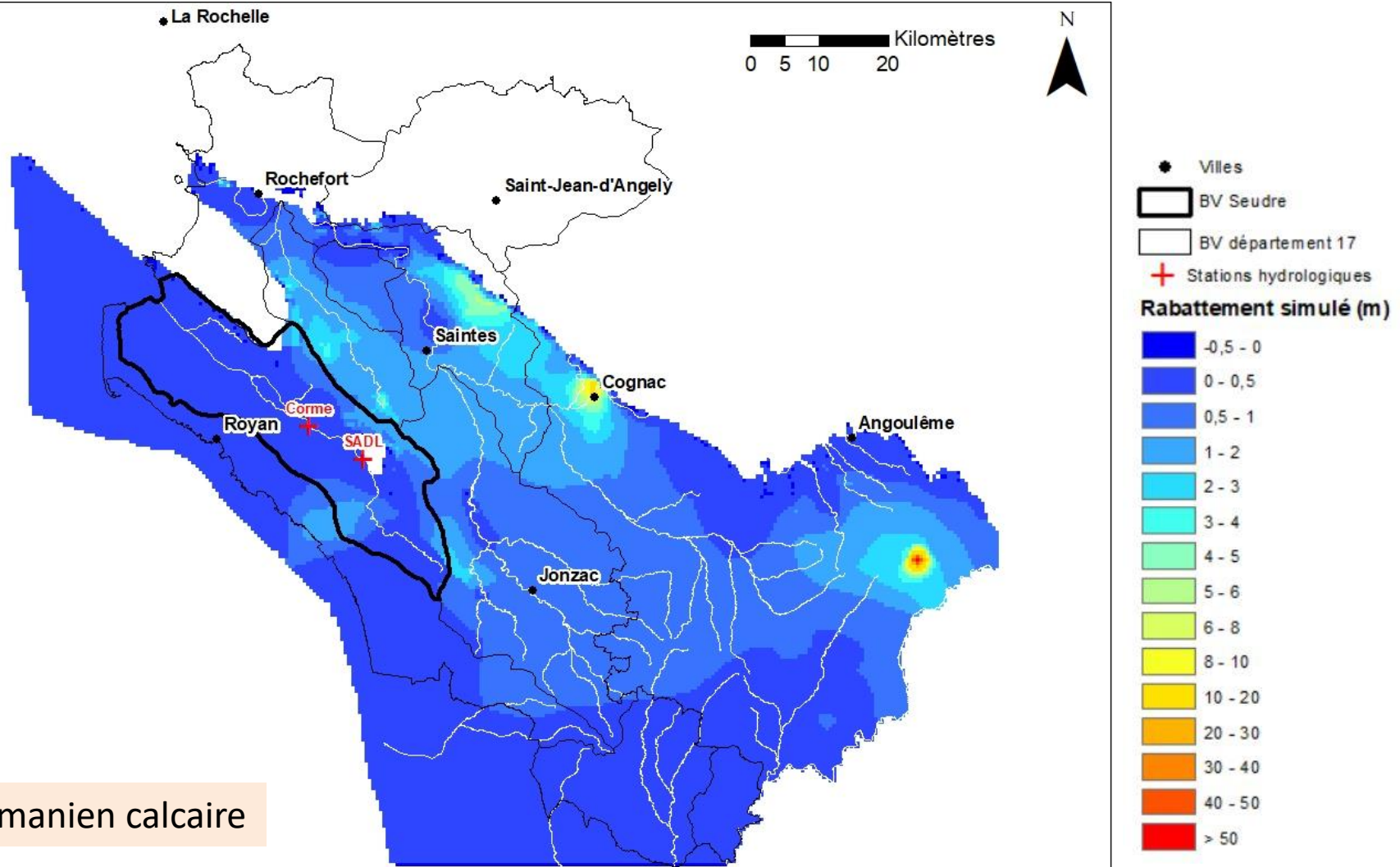
Impact des prélèvements hors Seudre sur les niveaux piézométriques



Turonien

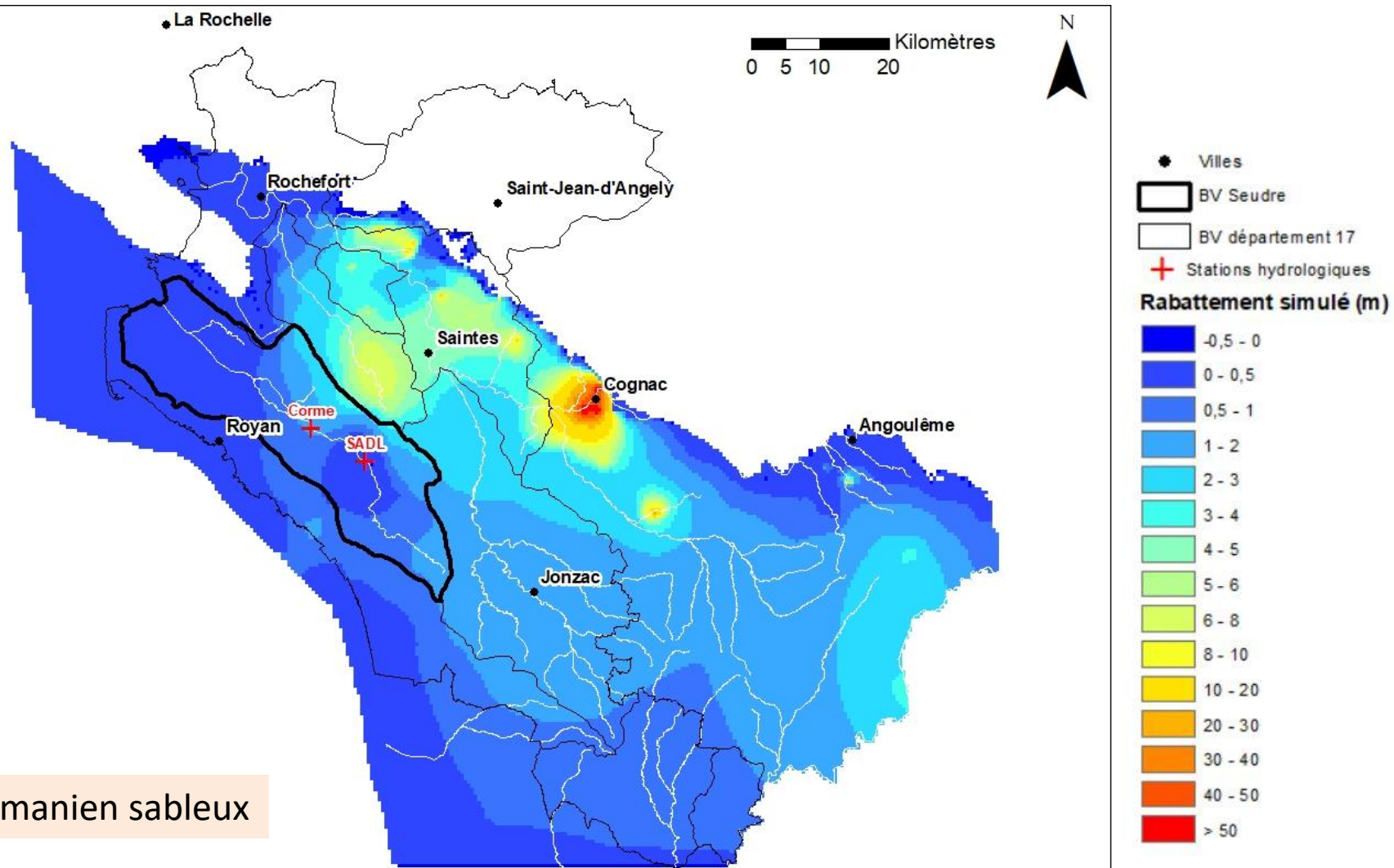
1. Présentation de l'avancement du PTGE Seudre

Impact des prélèvements hors Seudre sur les niveaux piézométriques



1. Présentation de l'avancement du PTGE Seudre

Impact des prélèvements hors Seudre sur les niveaux piézométriques



1. Présentation de l'avancement du PTGE Seudre

Présentation par le BRGM des éléments issus des premières simulations sur les volumes prélevables

Éléments de conclusion :

- Les prélèvements situés à l'extérieur du bassin de la Seudre entraînent des baisses du niveau piézométrique plus ou moins importantes suivant la nappe et les secteurs.
- Bien que conséquentes, ces baisses de niveau ne modifient pas les principales directions d'écoulement.
- Les niveaux étant globalement plus bas, les gradients hydrauliques sont plus faibles et moins d'eau arrive aux bassins situés en aval hydraulique, impactant ainsi le débit des cours d'eau que les nappes alimentent.

1. Présentation de l'avancement du PTGE Seudre

Présentation par le BRGM des éléments issus des premières simulations sur les volumes prélevables



Synthèse du groupe (1 / 3)

« A la question qui nous a été posée « Comment définir des volumes compatibles avec les besoins des milieux et les usages de l'eau, sur le bassin de la Seudre ? » (volume prélevable pour l'irrigation et volume potentiellement mobilisable l'hiver pour l'irrigation)

Nous répondons :

En l'état des usages et des connaissances sur les aquifères du Crétacé sud des Charentes, nous suivons les conclusions du BRGM : le DOE à Saint-André-de-Lidon n'est pas respecté 8/10 ans, même dans un contexte de volume prélevable « irrigation Seudre » nul.

1. Présentation de l'avancement du PTGE Seudre

Présentation par le BRGM des éléments issus des premières simulations sur les volumes prélevables



Synthèse du groupe (2 / 3)

*Le niveau d'influence des autres bassins montré par le modèle, **nécessite d'engager un travail à une échelle plus large.***

*Le temps pour réaliser ce travail va demander plusieurs années. **Il faut continuer le travail de réflexion engagé dans le cadre du PTGE Seudre sur les autres axes.***

*Nous pouvons **engager un travail** pour apprendre à mieux connaître les différentes interactions hydrogéologiques des sous-bassins et **estimer s'il y a des volumes hivernaux disponibles** sans dégradation des régimes actuels des débits.*

1. Présentation de l'avancement du PTGE Seudre

Présentation par le BRGM des éléments issus des premières simulations sur les volumes prélevables



Synthèse du groupe (3/3)

*Si un travail doit s'amorcer il est important d'avoir un mandat qui **reprécise et sécurise le cadre réglementaire d'un volume hivernal** et donc du travail que l'on propose d'engager.*

*Nous réaffirmons **qu'il est impératif de déclencher un travail à l'échelle de l'aquifère**. Sans cela, le travail à l'échelle de notre territoire ne serait pas suffisant pour résorber le déficit quantitatif (DOE à maintenir 8/10 ans). Il semble donc nécessaire de conditionner nos travaux au fait que des réflexions soient engagées à l'échelle de l'aquifère. »*

1. Présentation de l'avancement du PTGE Seudre

Présentation par le BRGM des éléments issus des premières simulations sur les volumes prélevables



DEMANDE DE MANDAT A LA CLE DU SAGE SEUDRE

- Poursuivre les réflexions à l'échelle du bassin de la Seudre sur la question des volumes hivernaux
- Engager des travaux visant à estimer des volumes prélevables à l'échelle des nappes du Crétacé du sud des Charentes

➔ Avis de la CLE

1. Présentation de l'avancement du PTGE Seudre

Demande de mandat à la CLE pour le lancement de la stratégie.



OBJECTIFS PARTIE 1 :

- Que les participants identifient la situation par rapport aux volumes et comprennent les enjeux en lien avec les résultats présentés par le BRGM.
- A l'issue de ces premiers échanges, obtenir un mandat de la CLE pour :
 - La poursuite des réflexions méthodologiques sur les volumes.
 - Le lancement des réflexions pour la phase de stratégie du PTGE Seudre.

1. Présentation de l'avancement du PTGE Seudre

Demande de mandat à la CLE pour le lancement de la stratégie.

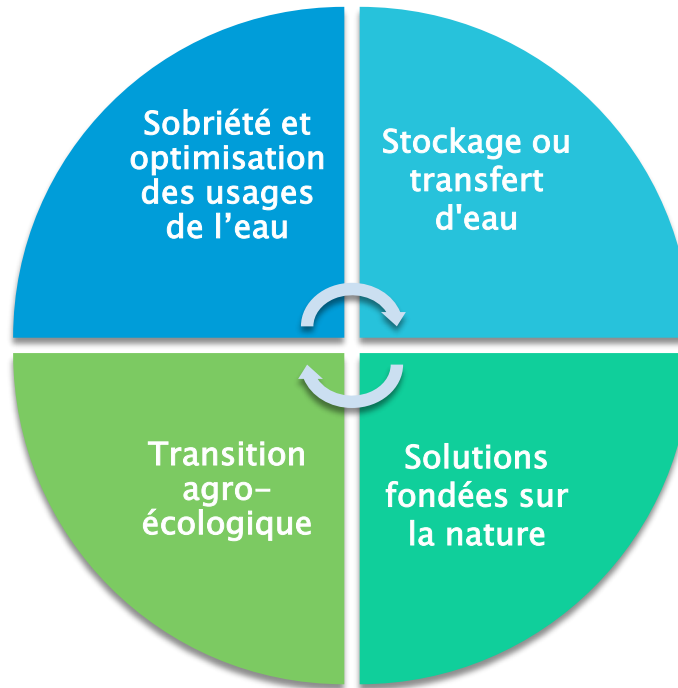
Objectifs de temps de présentation par l'Ifrée:

- Présentation des axes de travail que l'on propose de mettre en œuvre pour avancer sur l'étape Stratégie du PTGE malgré les éléments en suspens sur les volumes

1. Présentation de l'avancement du PTGE Seudre

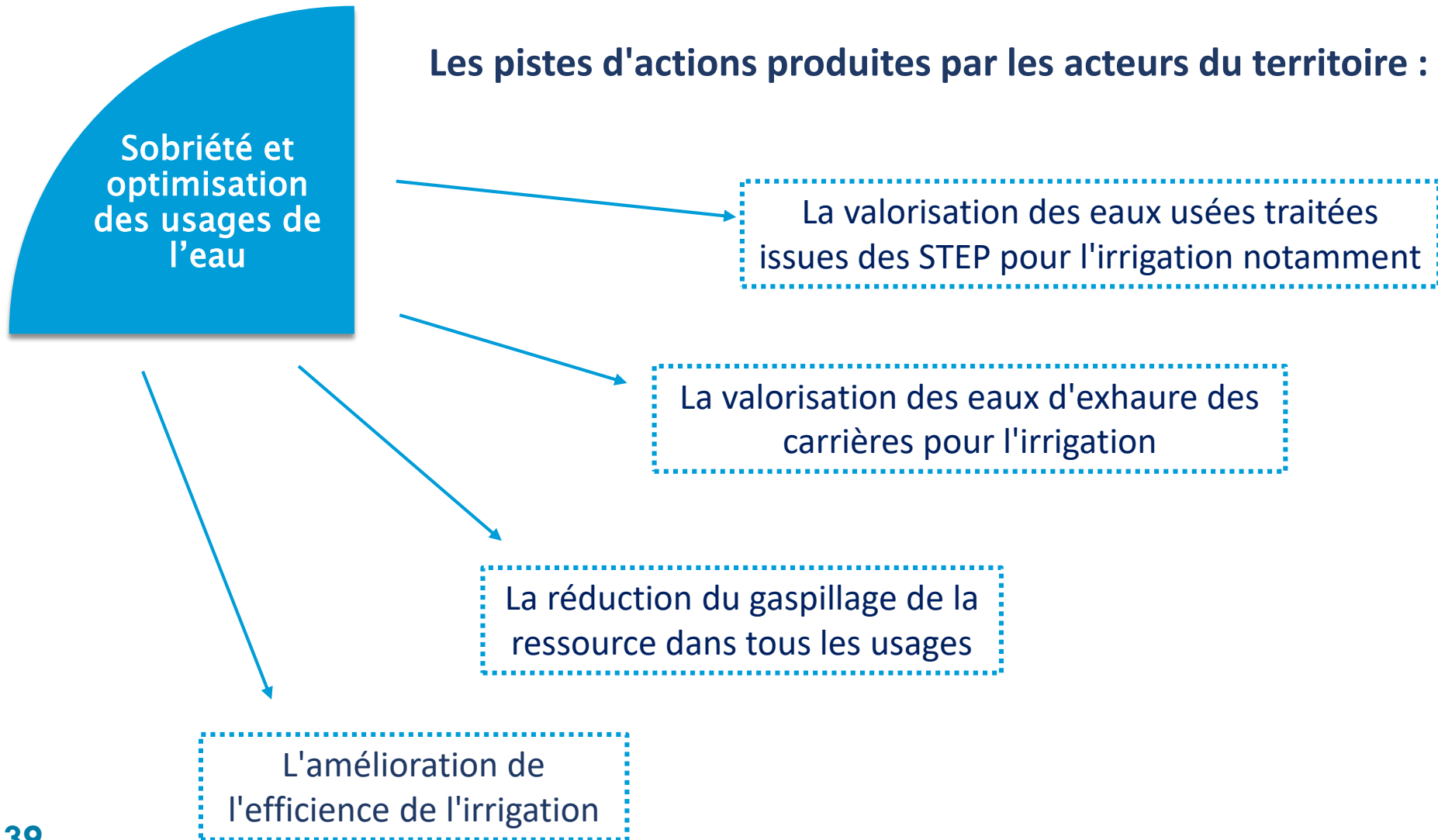
Demande de mandat à la CLE pour le lancement de la stratégie.

4 LEVIERS ISSUS DE L'INSTRUCTION GOUVERNEMENTALE DU 7 MAI 2019



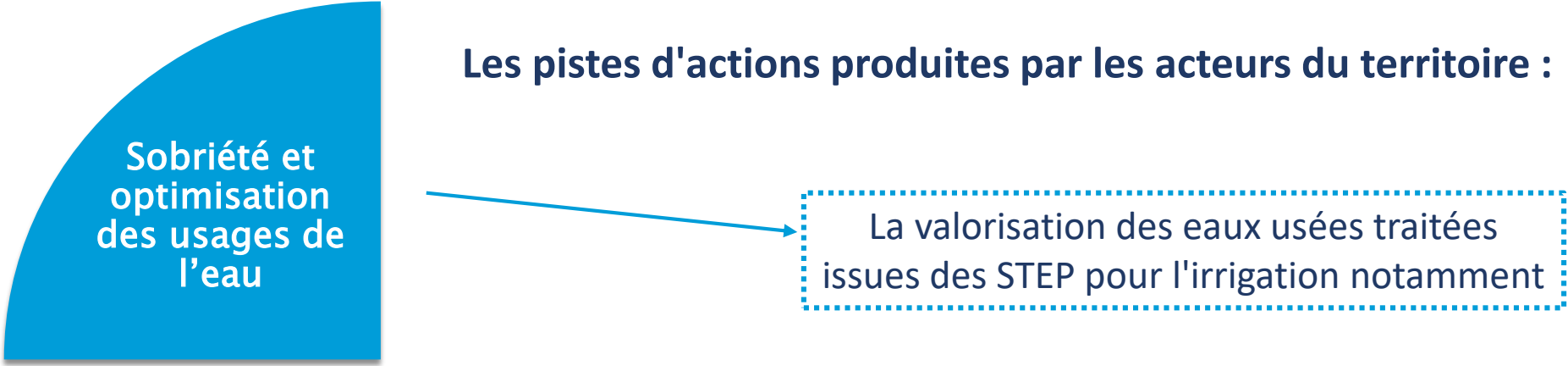
1. Présentation de l'avancement du PTGE Seudre

Demande de mandat à la CLE pour le lancement de la stratégie.



1. Présentation de l'avancement du PTGE Seudre

Demande de mandat à la CLE pour le lancement de la stratégie.



Sobriété et
optimisation
des usages de
l'eau

Les pistes d'actions produites par les acteurs du territoire :

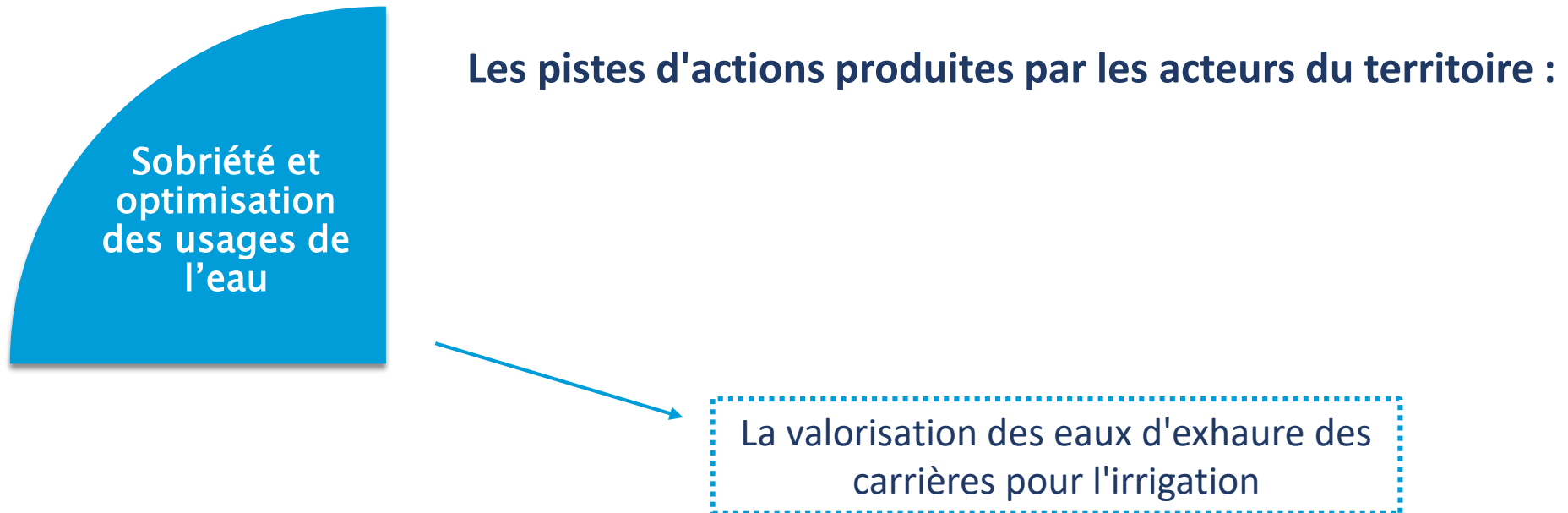
La valorisation des eaux usées traitées
issues des STEP pour l'irrigation notamment

Un groupe de concertation composé des acteurs concernés par le sujet

« A quelles conditions mettre en place une réutilisation d'eaux issues de STEP sur le bassin versant de la Seudre, bénéfique pour les milieux et les usages et économiquement viable ? »

1. Présentation de l'avancement du PTGE Seudre

Demande de mandat à la CLE pour le lancement de la stratégie.



Entretien avec les 2 carrières du territoire concernées

« Est-ce qu'ils pensent qu'ils ont des marges de manœuvre pour faire des économies d'eau, et si oui qu'est-ce qui les freinent ? les empêchent ? »

Est-ce qu'ils pourraient être intéressés par un projet de réutilisation ? »

1. Présentation de l'avancement du PTGE Seudre

Demande de mandat à la CLE pour le lancement de la stratégie.

Sobriété et
optimisation
des usages de
l'eau

A blue quarter-circle shape containing the text 'Sobriété et optimisation des usages de l'eau'. A blue arrow points from the bottom right of this shape to a dashed blue box containing the text 'La réduction du gaspillage de la ressource dans tous les usages'.

> Economies d'eau potable et consommateurs, particuliers
résidents permanant du territoire

Entretien avec producteurs d'eau potable

« Quelles sont les problématiques qu'ils rencontrent encore sur les économies d'eau des particuliers, quelles attentes par rapport au PTGE ? »

La réduction du gaspillage de la
ressource dans tous les usages

1. Présentation de l'avancement du PTGE Seudre

Demande de mandat à la CLE pour le lancement de la stratégie.

Sobriété et
optimisation
des usages de
l'eau

> **Economies d'eau potable** et consommateurs, particuliers résidents permanent du territoire

> **Economies d'eau/réseaux eaux potables et eaux d'assainissement**
Entretien avec collectivités ou entreprises en charge des réseaux

« De leur point de vue, est-ce qu'il y a encore des points à travailler, des marges de manœuvre sur la diminution des fuites dans les réseaux ? Si oui, qu'est-ce qui freine, qui empêche cette diminution ? »

La réduction du gaspillage de la
ressource dans tous les usages

1. Présentation de l'avancement du PTGE Seudre

Demande de mandat à la CLE pour le lancement de la stratégie.

Sobriété et
optimisation
des usages de
l'eau

> Economies d'eau potable et consommateurs d'eau, particuliers résidents permanent du territoire

> Economies d'eau/réseaux eaux potables et eaux d'assainissement
Entretien avec collectivités ou entreprises en charge des réseaux

> Economies d'eau dans le secteur du tourisme (Vacanciers résidents « estivaux ») et des activités de loisirs aquatiques

Prospection pour identifier les acteurs, les structures relais, une tête de réseau légitime pour inviter les acteurs
Pour ensuite informer et engager une démarche de co-élaboration d'actions

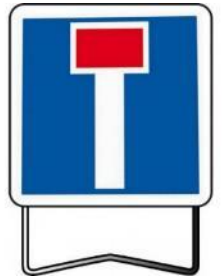
La réduction du gaspillage de la
ressource dans tous les usages

1. Présentation de l'avancement du PTGE Seudre

Demande de mandat à la CLE pour le lancement de la stratégie.

Sobriété et
optimisation
des usages de
l'eau

**Les économies d'eau dans les industries du
Territoire** : Volumes trop faibles, trop peu
d'économies à faire !



La réduction du gaspillage de la
ressource dans tous les usages

1. Présentation de l'avancement du PTGE Seudre

Demande de mandat à la CLE pour le lancement de la stratégie.



Sobriété et
optimisation
des usages de
l'eau



> Améliorer l'efficience de l'irrigation

Travail avec les irrigants qui veulent maintenir un modèle agricole basé sur l'irrigation

« Qu'est-ce qui pose problème sur ce sujet ?

De leur point de vue, est-ce qu'il y a encore des points à travailler, des marges de manœuvre ? Si oui, qu'est-ce qui les freinent, les empêchent de faire ? »

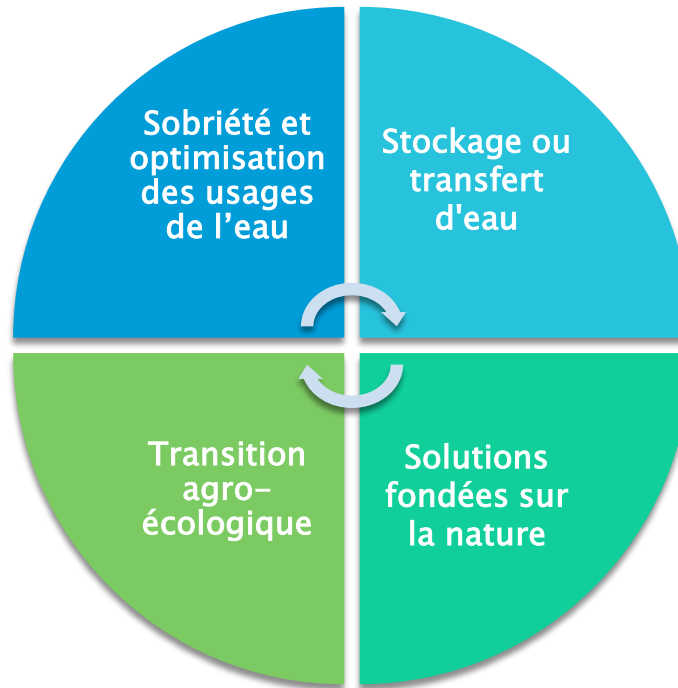


L'amélioration de
l'efficience de l'irrigation

1. Présentation de l'avancement du PTGE Seudre

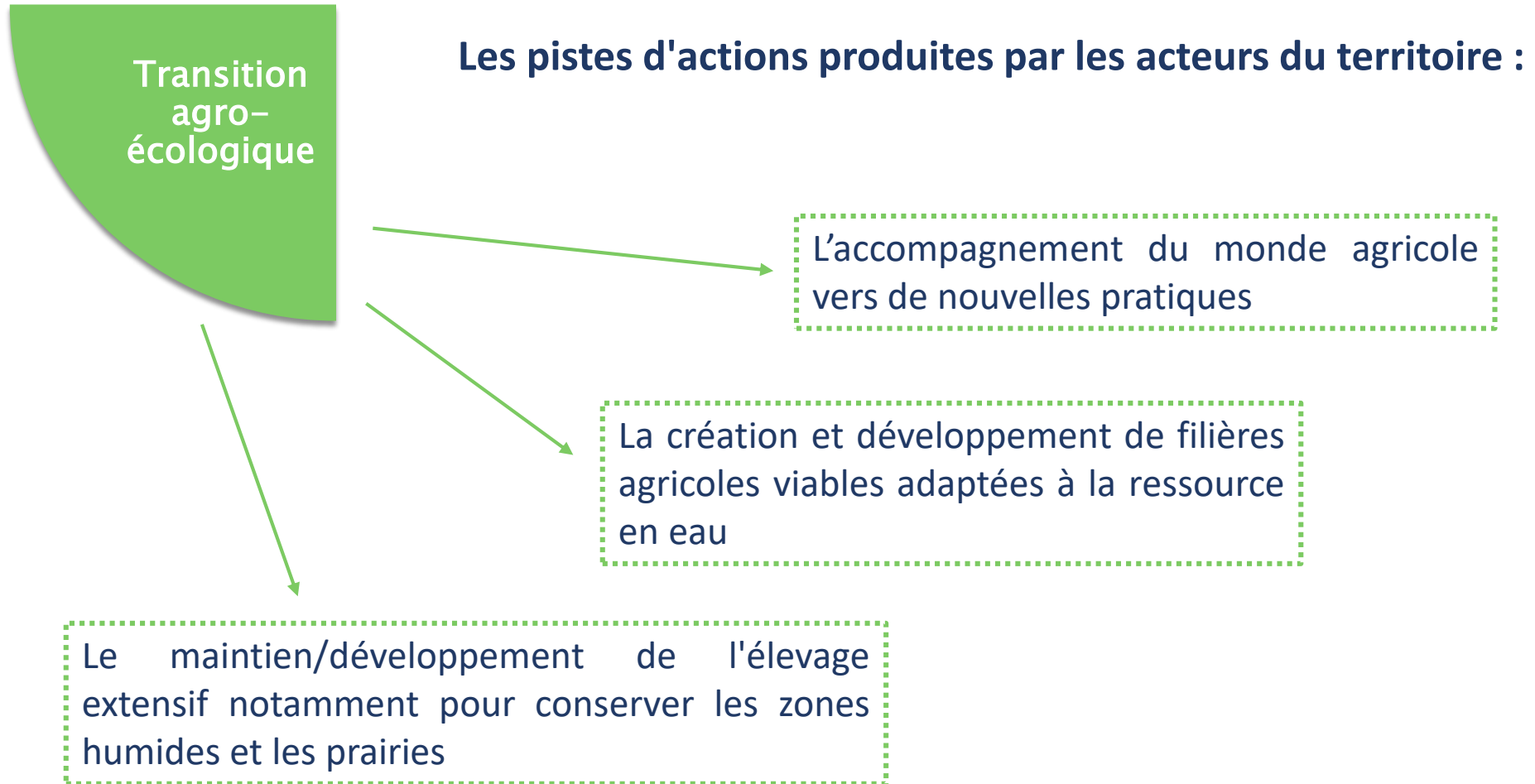
Demande de mandat à la CLE pour le lancement de la stratégie.

4 LEVIERS ISSUS DE L'INSTRUCTION GOUVERNEMENTALE DU 7 MAI 2019



1. Présentation de l'avancement du PTGE Seudre

Demande de mandat à la CLE pour le lancement de la stratégie.



1. Présentation de l'avancement du PTGE Seudre

Demande de mandat à la CLE pour le lancement de la stratégie.



Transition
agro-
écologique

Plusieurs publics identifiés :

- Irrigants (adhérents ASA) qui souhaitent maintenir un modèle agricole irrigué
- Les anciens adhérents ASA, anciens irrigants encore en cours d'adaptation de leur modèle
- Les agriculteurs non irrigants

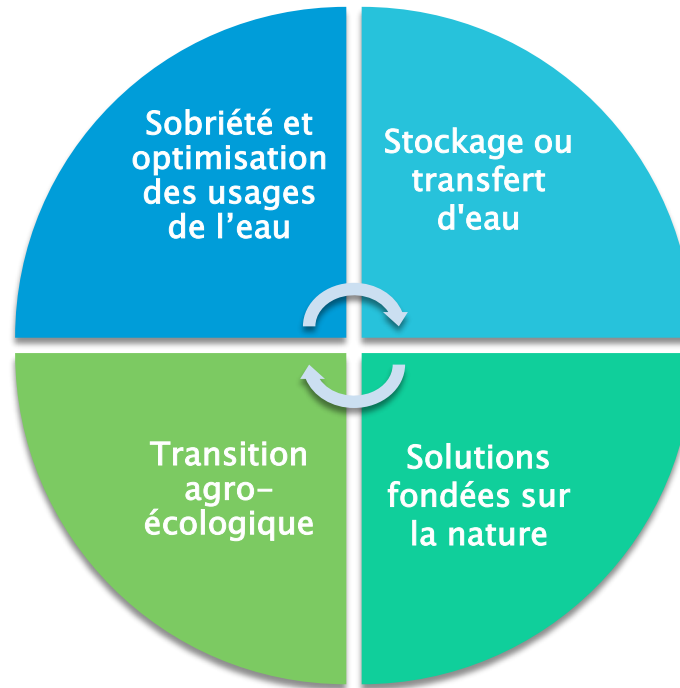
Réalisations d'entretiens auprès des **deux dernières catégories** pour savoir si elles ont des besoins, des problématiques en lien avec la transition agro-écologique

Pour la **première catégorie**, mutualiser ce sujet avec celui de l'optimisation lors de la **réunion** avec les irrigants (adhérents ASA)

1. Présentation de l'avancement du PTGE Seudre

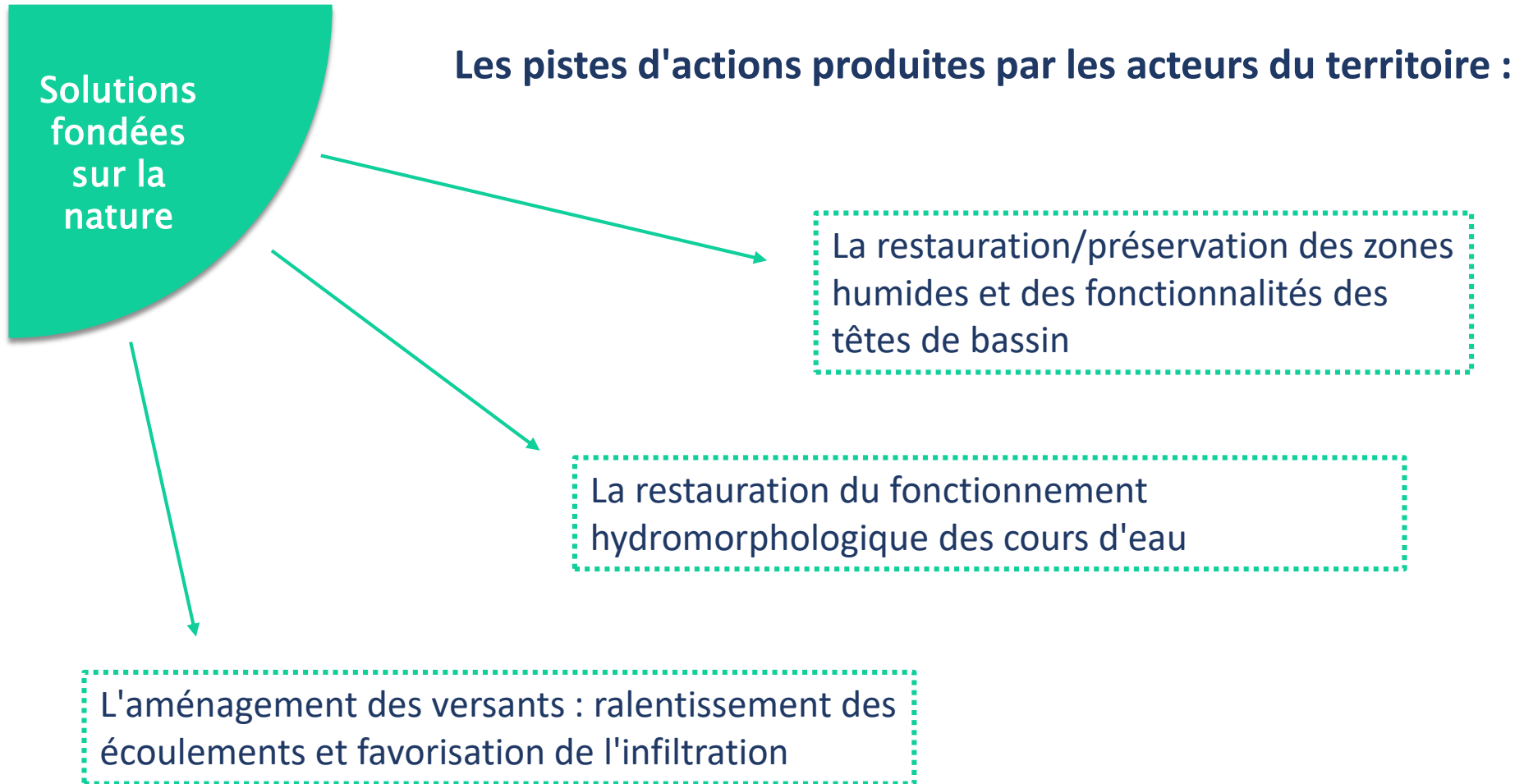
Demande de mandat à la CLE pour le lancement de la stratégie.

4 LEVIERS ISSUS DE L'INSTRUCTION GOUVERNEMENTALE DU 7 MAI 2019



1. Présentation de l'avancement du PTGE Seudre

Demande de mandat à la CLE pour le lancement de la stratégie.



1. Présentation de l'avancement du PTGE Seudre

Demande de mandat à la CLE pour le lancement de la stratégie.

Solutions
fondées
sur la
nature

La restauration/préservation des zones humides et des fonctionnalités des têtes de bassin

La restauration du fonctionnement hydromorphologique des cours d'eau

L'aménagement des versants : ralentissement des écoulements et favorisation de l'infiltration

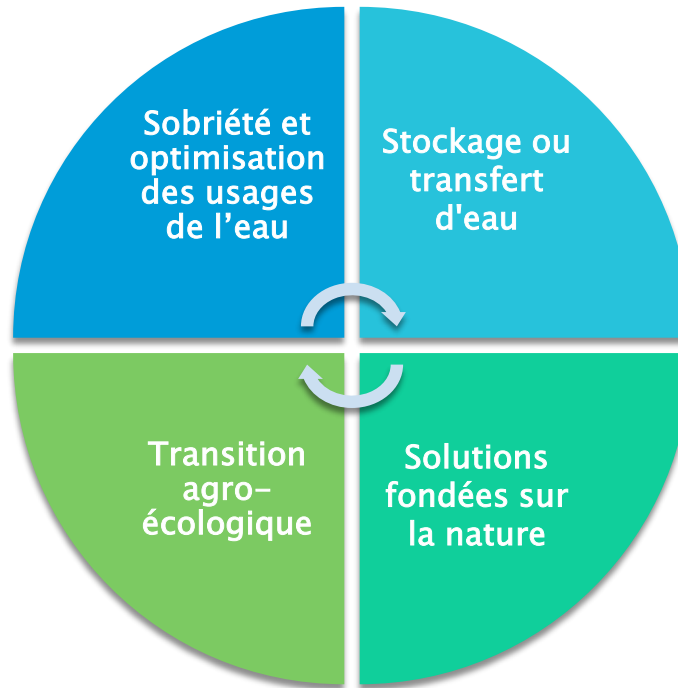
Réunion avec tous les acteurs concernés et qui peuvent agir sur ce sujet, composition la plus multi-acteurs possible

« Au regard de la situation, à propos des actions qui existent, lesquelles faut-il maintenir, renforcer ou arrêter, quelles actions nouvelles faut-il mettre en place ? »

1. Présentation de l'avancement du PTGE Seudre

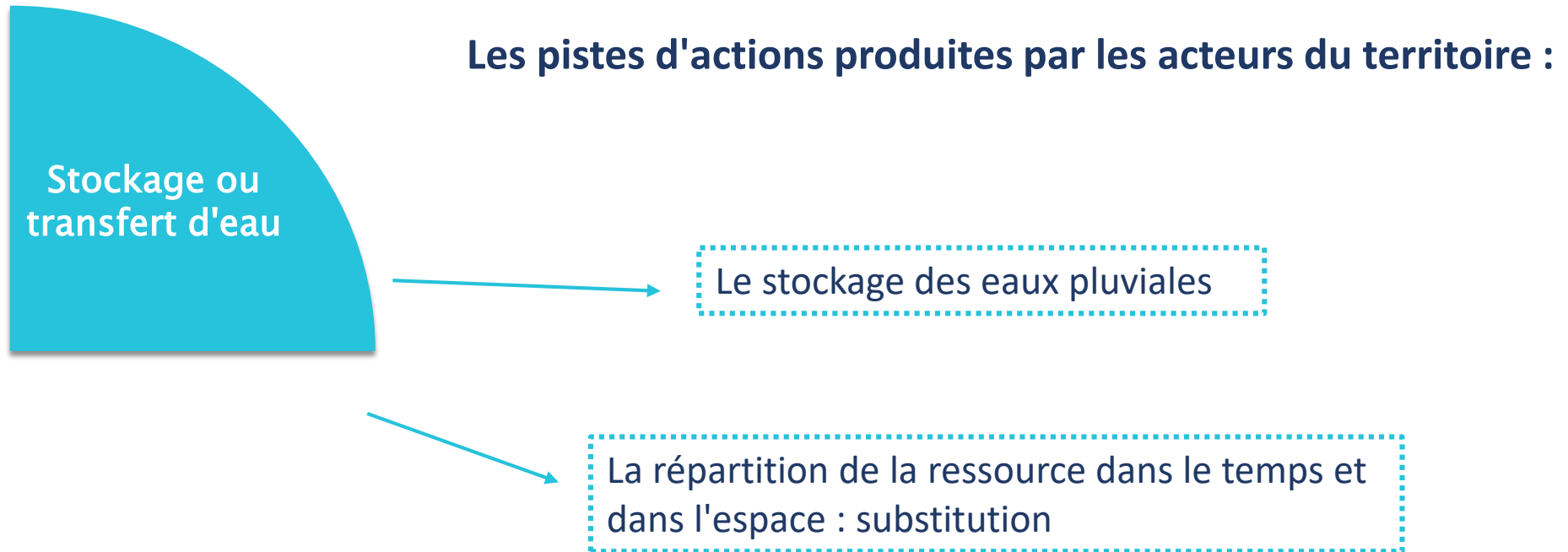
Demande de mandat à la CLE pour le lancement de la stratégie.

4 LEVIERS ISSUS DE L'INSTRUCTION GOUVERNEMENTALE DU 7 MAI 2019



1. Présentation de l'avancement du PTGE Seudre

Demande de mandat à la CLE pour le lancement de la stratégie.



1. Présentation de l'avancement du PTGE Seudre

Demande de mandat à la CLE pour le lancement de la stratégie.

Les pistes d'actions produites par les acteurs du territoire :



Stockage ou
transfert d'eau

Le stockage des eaux pluviales

A explorer avec les services compétents.

« Qu'est-ce que ce sujet recouvrent ? Est-ce qu'il y a des sous-sujets ?

- Eaux pluviales urbaines
- Eaux pluviales rurales
- Eaux de toitures : particulier, entreprise

Est-ce que ces services attendent quelque chose du PTGE »

1. Présentation de l'avancement du PTGE Seudre

Demande de mandat à la CLE pour le lancement de la stratégie.

Les pistes d'actions produites par les acteurs du territoire :



Stockage ou
transfert d'eau



La répartition de la ressource dans le temps et
dans l'espace : substitution



1. Présentation de l'avancement du PTGE Seudre

Demande de mandat à la CLE pour le lancement de la stratégie.



DEMANDE DE MANDAT A LA CLE DU SAGE SEUDRE

Accord pour le lancement des réflexions pour la phase de stratégie.

➔ Avis de la CLE

ORDRE DU JOUR

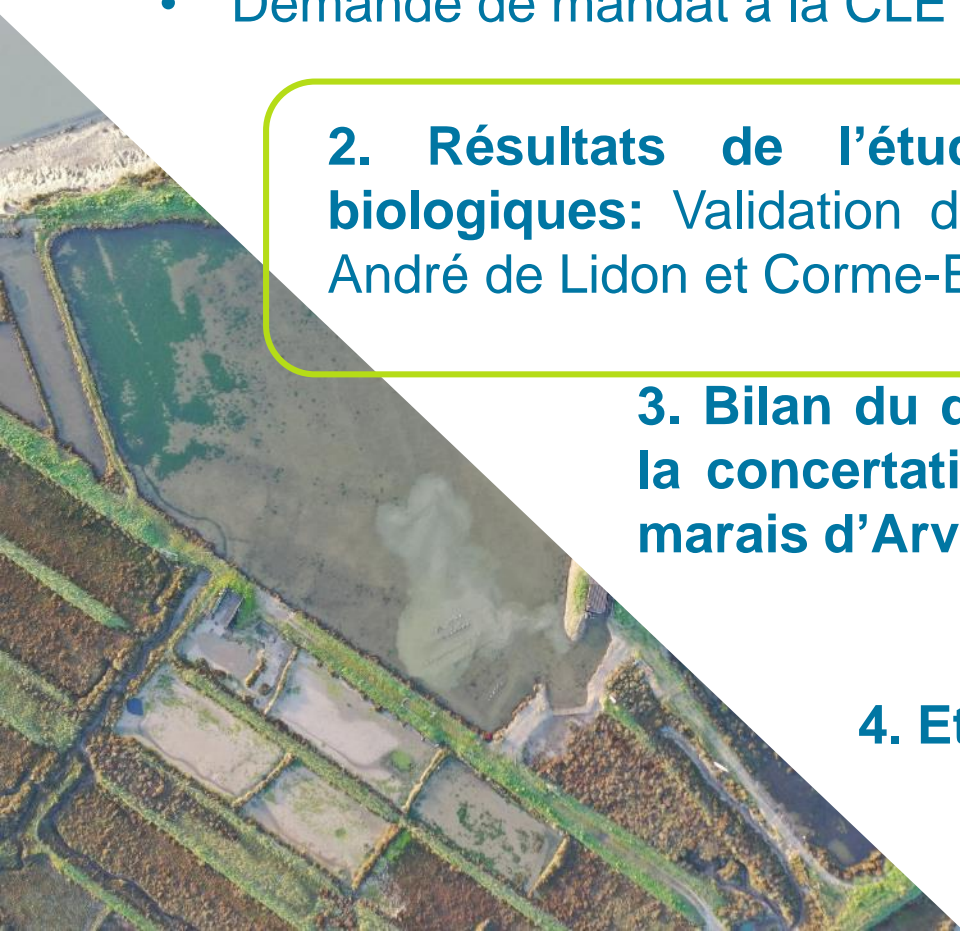
1. Présentation de l'avancement du PTGE Seudre :

- Présentation par le BRGM des éléments issus des premières simulations sur les volumes prélevables ;
- Demande de mandat à la CLE pour le lancement de la stratégie.

2. Résultats de l'étude sur la définition des débits biologiques: Validation des valeurs de débits proposées à St-André de Lidon et Corne-Ecluse.

3. Bilan du diagnostic préalable et lancement de la concertation sur la gestion de l'eau dans les marais d'Arvert et de Saint-Augustin.

4. Etat d'avancement de l'étude cadmium.



ORDRE DU JOUR

1. Présentation de l'avancement du PTGE Seudre :

- Présentation par le BRGM des éléments issus des premières simulations sur les volumes prélevables ;
- Demande de mandat à la CLE pour le lancement de la stratégie.

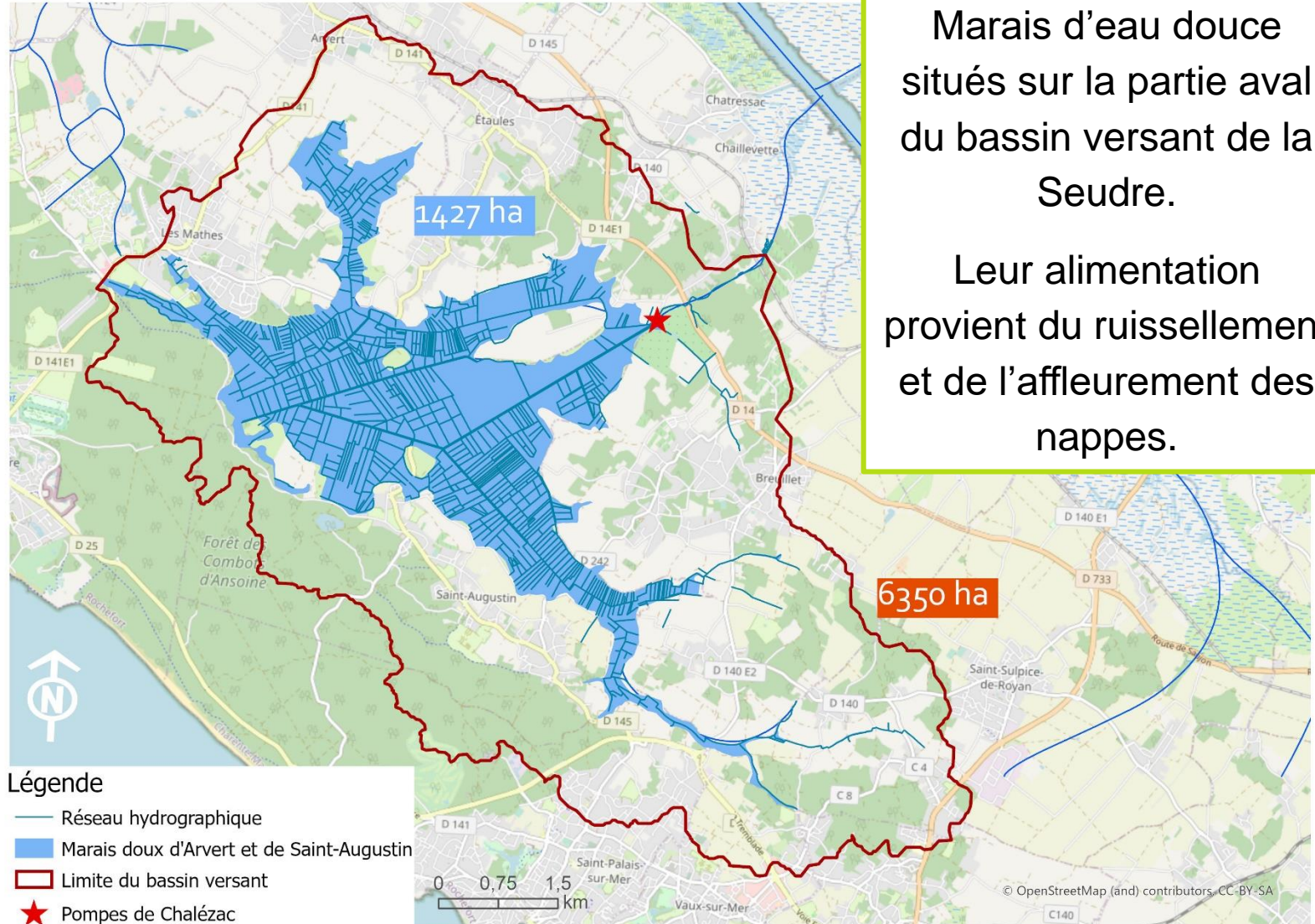
2. Résultats de l'étude sur la définition des débits biologiques: Validation des valeurs de débits proposées à St-André de Lidon et Corne-Ecluse.

3. Bilan du diagnostic préalable et lancement de la concertation sur la gestion de l'eau dans les marais d'Arvert et de Saint-Augustin.

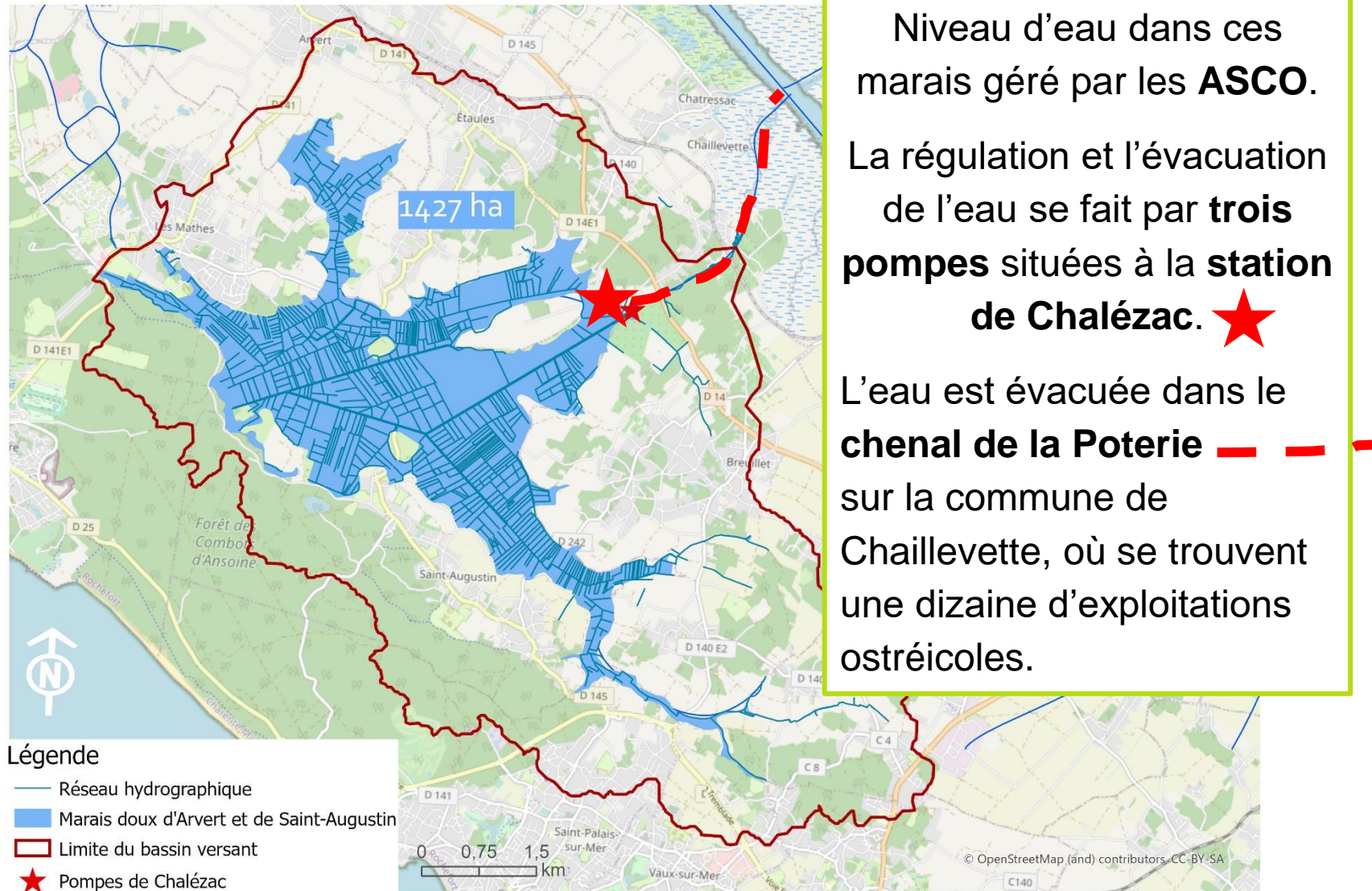
4. Etat d'avancement de l'étude cadmium.



3. Bilan du diagnostic préalable et lancement de la concertation sur la gestion de l'eau dans les marais d'Arvert et de Saint-Augustin.



3. Bilan du diagnostic préalable et lancement de la concertation sur la gestion de l'eau dans les marais d'Arvert et de Saint-Augustin.

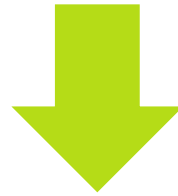


3. Bilan du diagnostic préalable et lancement de la concertation sur la gestion de l'eau dans les marais d'Arvert et de Saint-Augustin.

L'objectif à terme du SMBS est **d'améliorer la gestion de l'eau sur le bassin versant des marais d'Arvert et de Saint-Augustin** tout en prenant en compte les différents besoins.

3. Bilan du diagnostic préalable et lancement de la concertation sur la gestion de l'eau dans les marais d'Arvert et de Saint-Augustin.

L'objectif à terme du SMBS est **d'améliorer la gestion de l'eau sur le bassin versant des marais d'Arvert et de Saint-Augustin** tout en prenant en compte les différents besoins.



Etape 1 : Réalisation d'un diagnostic préalable au lancement d'une concertation réalisé par l'Ifrée (Nov. 2020 à Mars 2021)

3. Bilan du diagnostic préalable et lancement de la concertation sur la gestion de l'eau dans les marais d'Arvert et de Saint-Augustin.

Quelques points clé issus du diagnostic : vision des acteurs sur la situation

- Les marais, un territoire **façonné par l'activité humaine**.
- Un territoire considéré comme à **fort potentiel** en terme de **biodiversité**.
- Un territoire où la situation se **dégrade/aménagements et entretien**.
- Un territoire avec des acteurs **aux besoins différents voir contradictoires**.
- Un conflit d'usage agriculture/ostréiculture ? Surtout une **problématique** qui s'est **complexifiée à l'échelle du bassin versant des marais**!
- Une **problématique quantitative** qui ne doit pas occulter une problématique **qualitative**.
- Les **ASCO**, une situation qui **pourrait se complexifier**.

3. Bilan du diagnostic préalable et lancement de la concertation sur la gestion de l'eau dans les marais d'Arvert et de Saint-Augustin.

Recommandation de l'Ifreé sur les conditions du dialogue

➔ C'est peut-être le meilleur moment pour démarrer une concertation ! :

- Gestion quotidienne qui se passe bien.
- Situation sans conflit ouvert.
- Ne pas attendre la future panne, la démission des présidents d'ASCO, de l'éclusier...
- Le territoire, les acteurs sont demandeurs.

3. Bilan du diagnostic préalable et lancement de la concertation sur la gestion de l'eau dans les marais d'Arvert et de Saint-Augustin.

Recommandation de l'Ifreé sur le dispositif

Une situation qu'il ne faudrait pas simplifier comme un conflit agriculture/ostréiculture :

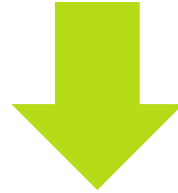
- **les besoins sont multi-acteurs, la participation doit l'être.**

Un territoire qui intéresse beaucoup de structures, d'organisation :

- **il faut laisser la place aux acteurs les plus concernés par la situation, tout le monde ne pourra pas participer à la même hauteur.**
- **es acteurs doivent partager l'enjeu** : résoudre la problématique, et ne pas laisser la situation telle qu'elle est :
- **il faut que les acteurs acceptent d'ouvrir la « boîte noire » et de partager leurs données pour contribuer au traitement de la problématique** : données volumes, mode de gestion, analyses...

3. Bilan du diagnostic préalable et lancement de la concertation sur la gestion de l'eau dans les marais d'Arvert et de Saint-Augustin.

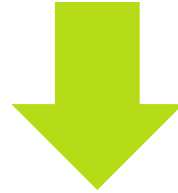
L'objectif à terme du SMBS est **d'améliorer la gestion de l'eau sur le bassin versant des marais d'Arvert et de Saint-Augustin** tout en prenant en compte les différents besoins.



Etape 1 : Réalisation d'un diagnostic préalable au lancement d'une concertation réalisé par l'Ifrée

3. Bilan du diagnostic préalable et lancement de la concertation sur la gestion de l'eau dans les marais d'Arvert et de Saint-Augustin.

L'objectif à terme du SMBS est **d'améliorer la gestion de l'eau sur le bassin versant des marais d'Arvert et de Saint-Augustin** tout en prenant en compte les différents besoins.



Etape 1 : Réalisation d'un diagnostic préalable au lancement d'une concertation réalisé par l'Ifrée



Etape 2 : Lancement d'une concertation animée par l'Ifrée et portée par le SMBS

3. Bilan du diagnostic préalable et lancement de la concertation sur la gestion de l'eau dans les marais d'Arvert et de Saint-Augustin.

Ce qui a fondé notre proposition de dispositif :

Des adhérents des ASCO et une **profession ostréicole pas obligatoirement consciente** de la situation, **de la problématique à venir** :

- **Permettre à certaines catégories d'acteurs de se retrouver seules** pour avancer sur leur vision et leur compréhension de la situation : élus, agriculteurs, ostréiculteurs.
- **Mobiliser au-delà des élus/référents** de la profession agricole et ostréicole.

3. Bilan du diagnostic préalable et lancement de la concertation sur la gestion de l'eau dans les marais d'Arvert et de Saint-Augustin.

Réunion d'information
et de **présentation du
diagnostic** aux
Ostréiculteurs
Invitation SMBS et CRC

Sept Octobre Novembre **Déc 2021** Janv. Févr. Mars Avril **Mai 2022**

Réunion d'information et
de **présentation du
diagnostic** aux **adhérents
des ASCO**
Invitation SMBS et
président des ASCO

3. Bilan du diagnostic préalable et lancement de la concertation sur la gestion de l'eau dans les marais d'Arvert et de Saint-Augustin.

Ce qui a fondé notre proposition de dispositif :

Des adhérents des ASCO et une profession ostréicole pas obligatoirement consciente de la situation, de la problématique à venir.

Les élus des collectivités concernés qui ont besoin de définir leur projet pour ce territoire.

3. Bilan du diagnostic préalable et lancement de la concertation sur la gestion de l'eau dans les marais d'Arvert et de Saint-Augustin.

**Information et
présentation
diagnostic aux
Ostréiculteurs**

Sept Octobre Novembre **Déc 2021** Janv. Févr. Mars Avril **Mai 2022**

**Elus des collectivités
du territoire :**
une réunion de
travail sur leurs
projets pour le
territoire
Invitation SMBS

**Information et
présentation
diagnostic aux
adhérents des
ASCO**

3. Bilan du diagnostic préalable et lancement de la concertation sur la gestion de l'eau dans les marais d'Arvert et de Saint-Augustin.

**Information et
présentation
diagnostic aux
Ostréiculteurs**

Sept Octobre Novembre **Déc 2021** Janv. Févr. Mars Avril **Mai 2022**

**Elus des collectivités
du territoire :**
une réunion de
travail sur leurs
projets pour le
territoire
Invitation SMBS

**Information et
présentation
diagnostic aux
adhérents des
ASCO**

Invitation à participer : services de la CARA/compétences

3. Bilan du diagnostic préalable et lancement de la concertation sur la gestion de l'eau dans les marais d'Arvert et de Saint-Augustin.

Ce qui a fondé notre proposition de dispositif :

Des adhérents des ASCO et une profession ostréicole pas obligatoirement consciente de la situation, de la problématique à venir.

Les élus des collectivités concernés qui ont besoin de définir leur projet pour ce territoire.

Laisser la place le plus possible aux acteurs les plus concernés par la situation.

3. Bilan du diagnostic préalable et lancement de la concertation sur la gestion de l'eau dans les marais d'Arvert et de Saint-Augustin.

**Information et
présentation
diagnostic aux
Ostréiculteurs**

Réunion publique

Informer du
lancement de la
concertation et
inscription au
groupe de travail

Sept Octobre Novembre **Déc 2021** Janv. Févr. Mars Avril **Mai 2022**

**Collectivités du
territoire :**
une réunion de
travail

**Information et
présentation
diagnostic aux
adhérents des
ASCO**

3. Bilan du diagnostic préalable et lancement de la concertation sur la gestion de l'eau dans les marais d'Arvert et de Saint-Augustin.

Ce qui a fondé notre proposition de dispositif :

Des **adhérents** des ASCO et une **profession ostréicole** pas obligatoirement consciente de la situation, **de la problématique à venir**.

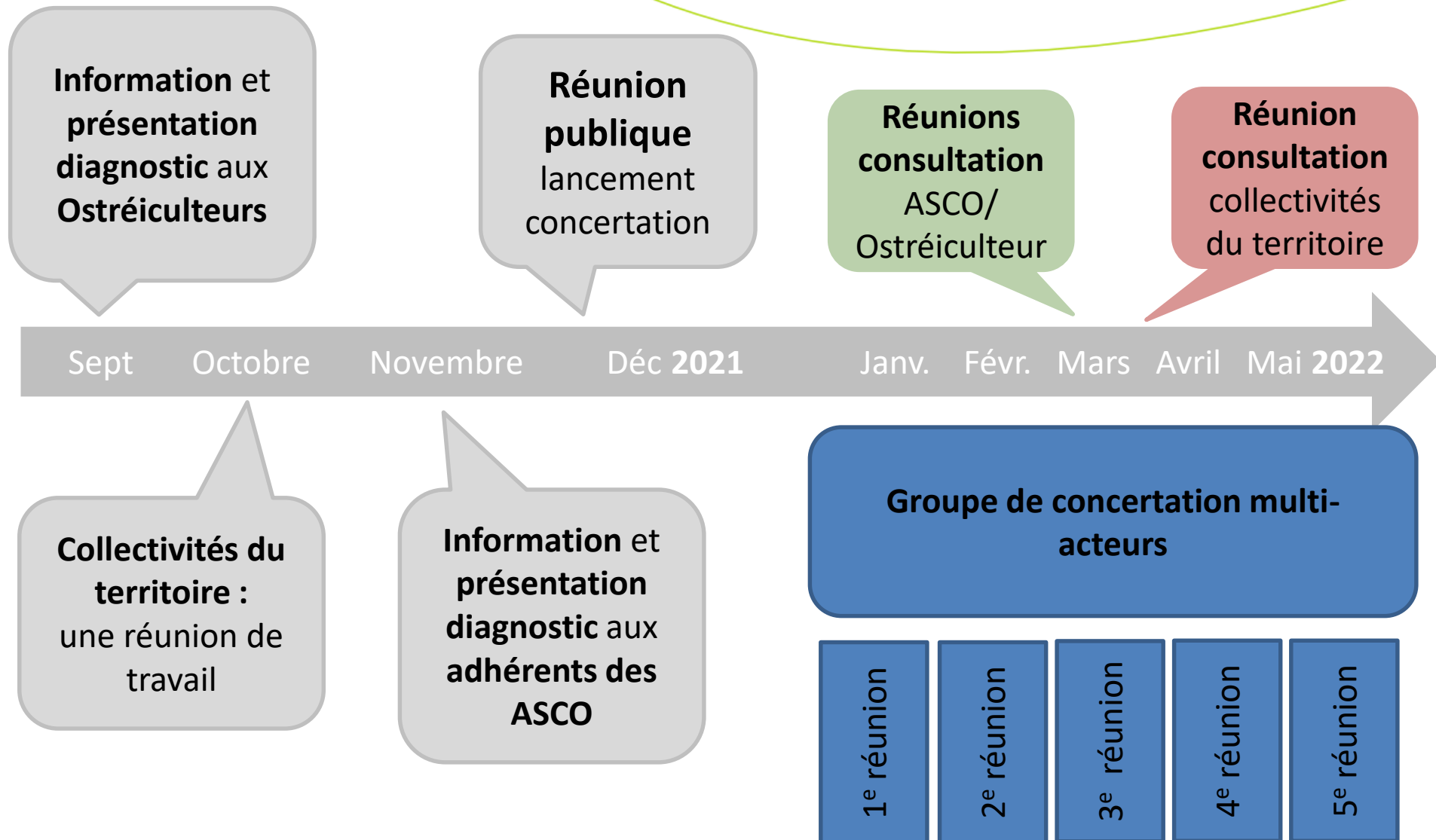
Les **élus des collectivités concernés** qui ont **besoin de définir leur projet** pour ce territoire.

Laisser la place le plus possible aux **acteurs les plus concernés** par la situation.

Prendre en compte des **calendriers de disponibilités des acteurs très différents** voire opposés.

Permettre aux différents acteurs de sortir d'un rapport de force et d'élaborer des solutions qui prennent en compte le plus possible les contraintes des uns et des autres.

3. Bilan du diagnostic préalable et lancement de la concertation sur la gestion de l'eau dans les marais d'Arvert et de Saint-Augustin.



ORDRE DU JOUR

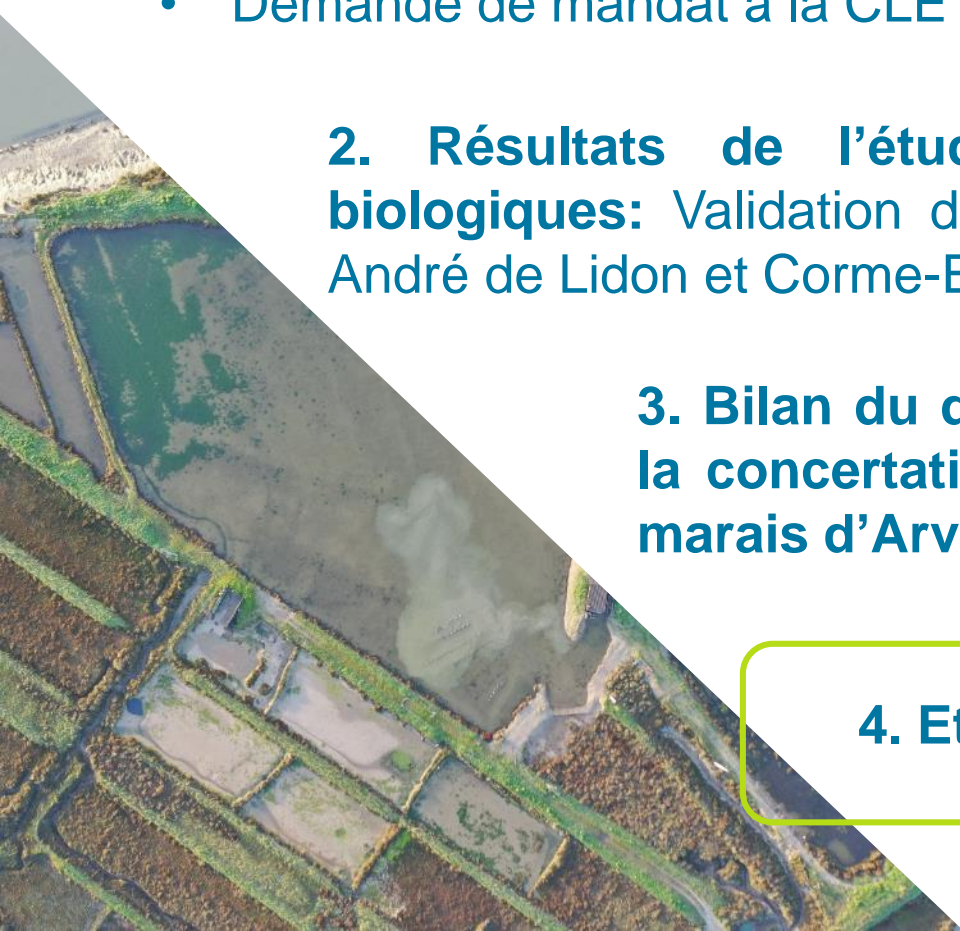
1. Présentation de l'avancement du PTGE Seudre :

- Présentation par le BRGM des éléments issus des premières simulations sur les volumes prélevables ;
- Demande de mandat à la CLE pour le lancement de la stratégie.

2. Résultats de l'étude sur la définition des débits biologiques: Validation des valeurs de débits proposées à St-André de Lidon et Corne-Ecluse.

3. Bilan du diagnostic préalable et lancement de la concertation sur la gestion de l'eau dans les marais d'Arvert et de Saint-Augustin.

4. Etat d'avancement de l'étude cadmium.



4. Etat d'avancement de l'étude cadmium.

2021

JUIN

JUILLET

AOUT

SEPTEMBRE

OCTOBRE

NOVEMBRE

DECEMBRE

└ Campagne de prélèvements

Quinzaine d'échantillons de sédiments



4. Etat d'avancement de l'étude cadmium.

2021

JUIN

JUILLET

AOUT

SEPTEMBRE

OCTOBRE

NOVEMBRE

DECEMBRE

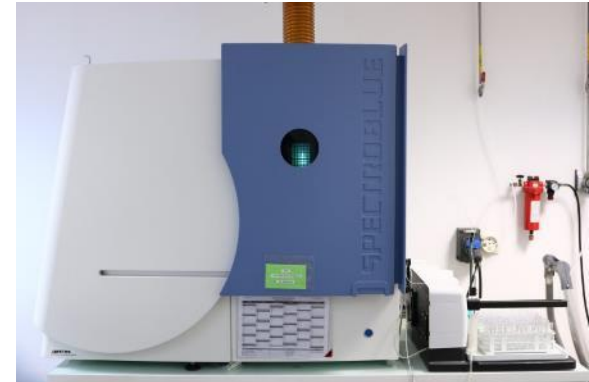


Analyse des métaux sur sédiments :

Spectrométrie de fluorescence X

Spectrométrie à plasma à couplage inductif (ICP)

Diffraction des rayons X



4. Etat d'avancement de l'étude cadmium.

2021

JUIN

JUILLET

AOUT

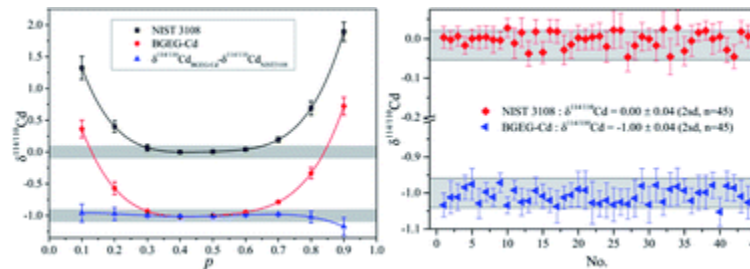
SEPTEMBRE

OCTOBRE

NOVEMBRE

DECEMBRE

Analyse isotopique



4. Etat d'avancement de l'étude cadmium.

2021

JUIN

JUILLET

AOUT

SEPTEMBRE

OCTOBRE

NOVEMBRE

DECEMBRE

Interprétation des résultats



Merci de votre attention

Pour contacter les agents du Syndicat mixte du bassin de la Seudre :

Jean-Philippe DAVID

Tel : 05 46 22 19 73

sage@fleuve-seudre.fr

Claire BLONDEL

Tel : 05 46 39 64 92

pom@fleuve-seudre.fr

Yann DAVITOGU

Tel : 05 46 90 89 75

yann.davitoglu@fleuve-seudre.fr

Mélodie PIERRONNET

Tel : 05 46 39 64 94

melodie.pierronnet@fleuve-seudre.fr

Ségolène FAY

Tel : 05 46 39 64 91

papi@fleuve-seudre.fr

Morgan BOYER

Tel : 05 46 39 64 93

alabri@fleuve-seudre.fr

www.sageseudre.fr

